

PAR

PRIX D'ARCHITECTURE DE LA RÉUNION
2018

PAR

PRIX D'ARCHITECTURE
DE LA RÉUNION

2018

Les Éditions de
la Maison de l'Architecture
de La Réunion

10 euros



PAR

PRIX D'ARCHITECTURE DE LA RÉUNION

2018

Le point commun entre une rondavelle et un collège ? Pour s'intégrer dans leur environnement culturel et climatique, pour répondre au mieux à des usages, ils doivent passer sous le crayon de l'architecte.

Les projets en lice pour la troisième édition du prix de l'architecture de la Réunion (PAR) témoignent de l'extrême diversité du travail des architectes de l'île, tout comme leur dynamisme et de leur savoir-faire.

En tout, ce sont 25 projets qui ont été retenus par un jury composé d'architectes, d'artistes, de graphistes, d'élus... Le public également a été sollicité pour choisir son lauréat, notamment lors du Salon de la maison.

Ce catalogue met en scène ces belles et diverses réalisations à travers 8 catégories : habitat individuel, habitat collectif, établissements professionnels, équipements scolaires et de loisirs, petits projets, réhabilitation et enfin projets construits dans l'océan Indien, y compris projets des pays voisins.

Rappelons que le Prix d'architecture de La Réunion est né en 2014 de la volonté de la profession de mettre en avant les réalisations architecturales de qualité à l'île de La Réunion. Mais surtout, le PAR a l'objectif de promouvoir l'architecture et de sensibiliser le grand public au savoir-faire de tous les acteurs de la construction.

PAR

LES LAURÉATS DU
PRIX D'ARCHITECTURE
DE LA RÉUNION
2018

CASE À TERRE

VILLA TNTX

CASE EN L'AIR

ROCHE TOPAZE

TRAVAILLER / ACCUEILLIR

LITTORAL IMMOBILIER

APPRENDRE / SE DIVERTIR

MÉDIATHÈQUE DE SAINT-JOSEPH

RECRÉER

LA CAPITAINERIE

« TI COQ »

TOIT-JARDIN

OCÉAN INDIEN

COLLÈGE OUANGANI

ARCHITECTES DE L'OCÉAN INDIEN

HÔTEL TAMBOHO

PRIX DU PUBLIC

VILLA TIARÉ

PRIX JEUNESSE

HÔTEL DINA MORGABINE

**CASE
À TERRE**

VILLA TNTX
T&T architecture
10

MAISON MELCHIOR
Antoine Perrau
architectures
14

**VILLA À LA RIVIÈRE
DES PLUIES**
Christophe Cosson
18

VILLA TIARÉ
Odile Forestier
22

CASE EN L'AIR

BERBERIS
La Fabrik
28

ROCHE TOPAZE
Antoine Perrau
architectures
32

LES TREILLES
Alain Bocquée
36

PARC À MOUTONS
NEO Architectes
40

**TRAVAILLER
ACCUEILLIR**

**LITTORAL
IMMOBILIER**
T&T architecture
46

**HÔTEL DINA
MORGABINE**
C Carré
50

**LOCAL DU CIMETIÈRE
DE L'ETANG-SALÉ**
Manuel Sparton
54

BUREAUX NEO
NEO Architectes
58

**APPRENDRE
SE DIVERTIR**

ECOLE AIMÉ CÉSAIRE
Antoine Perrau
architectures
64

**ECOLE DE
LA RAVINE BLANCHE**
MTA&C Architectes
68

**MÉDIATHÈQUE
DE SAINT-JOSEPH**
Co-Architectes
72

LYCÉE NORD
Alain Bocquée
76

RECRÉER

LES BAMBINOS
T&T architecture
82

LE KERVEGUEN
Antoine Perrau
architectures
86

LA CAPITAINERIE
NEO Architectes
90

**HÔTEL DE RÉGION,
CAMPUS CENTER**
Nicolas Grouard
94

TI COQ

**BRASSERIES
DE BOURBON**
T&T architecture
100

TOIT-JARDIN
Christophe Cosson
104

OCÉAN INDIEN

STEP DE DEMBENI
T&T architecture
110

COLLÈGE OUANGANI
Terreneuve architecte
/ JVO3 architectes
114

**ARCHITECTES
D'AUTRES PAYS
DE L'OCÉAN INDIEN**

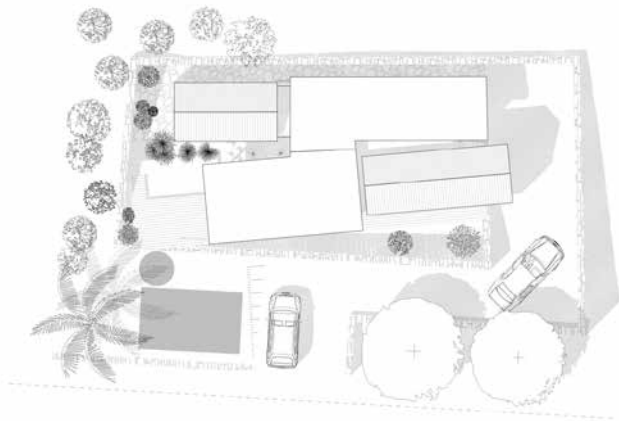
HÔTEL TAMBOHO
Constance Andrianary
Audric & Pierre Audric
120

Imaginer et dessiner une maison qui nous ressemble, qui tienne compte de notre façon de vivre et d'habiter mais aussi du budget, du terrain, du micro-climat, de l'environnement immédiat...

Chaque projet de maison individuelle accompagné par un architecte garantit un habitat sur-mesure et singulier. La maison est le champ de tous les possibles : sur pilotis, en ossature bois ou métal, ouverte sur l'extérieur ou en patio, de plain pied ou à étage...

CASE À TERRE

maison individuelle



VILLA TNTX

T&T architecture

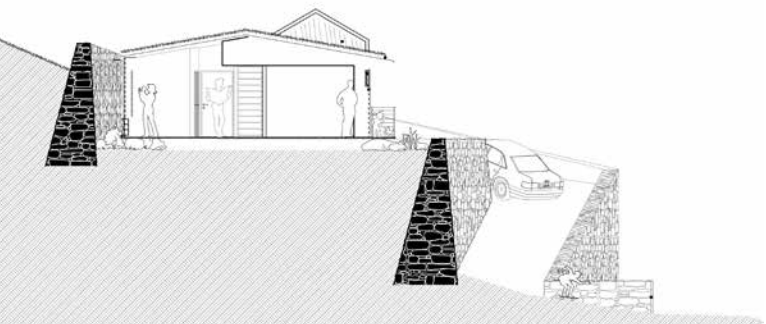
Maîtrise d'Ouvrage : privée

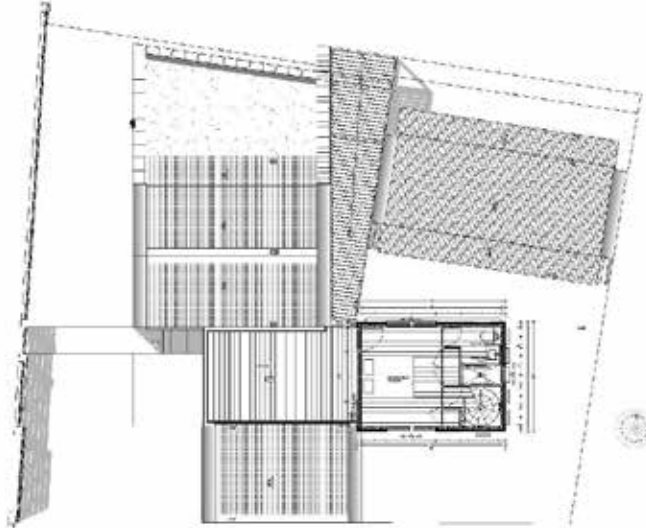
Lieu de construction : Saint Leu

Année de livraison : 2009

La villa TnTx se love dans un environnement constitué de petites maisons créoles sur une forte pente. Son organisation et sa volumétrie sont une relecture de l'architecture traditionnelle réunionnaise : construction à ossature bois avec utilisation de bardages tôle et bois. Les volumes des chambres sont simples sous une toiture à double pans ; ils sont reliés par les espaces de vie collective. La maison s'articule autour d'un jardin intérieur bénéficiant d'une douce lumière zénithale tout en s'ouvrant largement sur une terrasse bois qui ancre le projet dans la pente.







MAISON MELCHIOR

Antoine Perrau architectures

Maîtrise d'Ouvrage : M. et M^{me} MELCHIOR

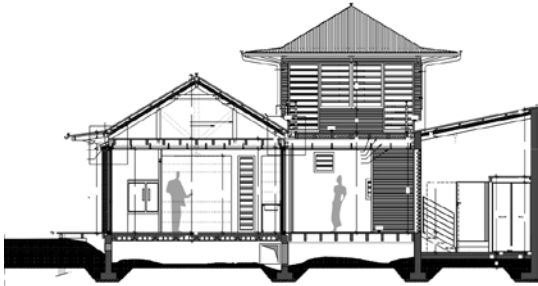
Lieu de construction : Saint-Pierre

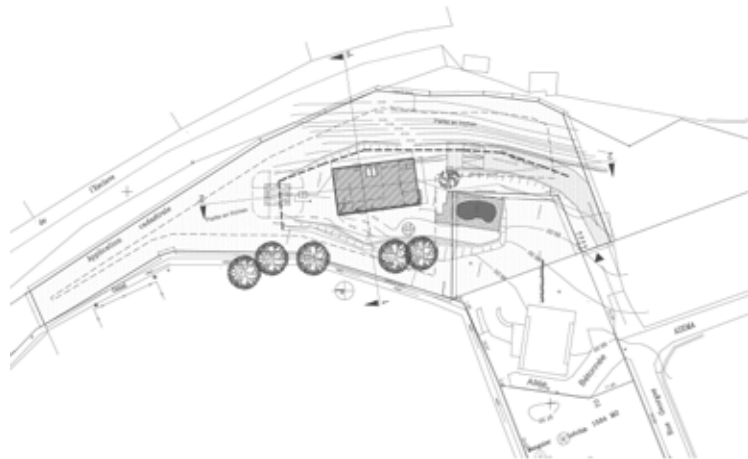
Année de livraison : 2016

Cette villa individuelle, de type F5/6, s'organise sur deux niveaux en plusieurs corps de bâtiments. Elle s'inspire des volumétries traditionnelles des dépendances et longères avec maçonneries en bois de lit, auvents, varangues...

Elle s'organise en trois volumes distincts articulés autour d'un patio préservant un longanis. Le volume principal du séjour/cuisine est à deux pans tandis que le bureau et la chambre des parents se dressent sur un volume à quatre pans reprenant la typologie du guétali. Enfin, la chambre des enfants s'organise sur un volume monopente reprenant la volumétrie d'une longère. L'ensemble de ces volumes est relié par des circulations couvertes de telle sorte qu'ils ne forment ainsi qu'un bâtiment.







VILLA À LA RIVIÈRE DES PLUIES

Christophe Cosson

Maîtrise d'Ouvrage : M^{me} Tarnus

Lieu de construction : La Rivière des Pluies

Année de livraison : 2015

Seule, une grande toiture argentée abrite un plan ouvert et suspendu qui offre une libre circulation et un point de vue dominant sur le jardin. Avec son implantation isolée, au milieu d'arbres, le volume est un objet posé volontairement sur piliers pour être hors d'humidité, absorber le relief sans effort. D'expression contemporaine, la conception s'inspire de l'architecture régionale. Des matériaux courants sont utilisés mais travaillés bruts ; les couleurs et finitions sont choisies par neutralité et pour s'accorder avec le jardin et la végétation aux alentours. Le climat confirme les partis pris : plan traversant, orientation et ouverture des façades en correcte exposition aux vents dominants avec un bon rapport de ventilation. Les débords de toit, retraits et l'isolation de façade tempèrent chaleur et lumière.





VILLA TIARÉ

Odile Forestier

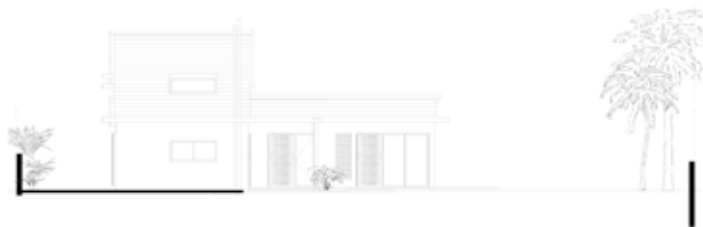
Maîtrise d'Ouvrage : privée


Lieu de construction : Saint-Gilles-les-Hauts

Année de livraison : 2016

Dans les Hauts de l'Ouest, cette maison s'organise en "L" autour d'une grande terrasse en bois et sa piscine. Elle offre des espaces cosy en lien avec l'extérieur : de grandes ouvertures permettent d'ouvrir la maison avec son environnement. La lumière, la simplicité de circulation et la terrasse caractérisent ce projet. Au cœur de la terrasse, les plantes s'associent à la structure de la maison. Orientation, ventilation traversante, belle hauteur sous plafond, volets amovibles... tout dans cette case aux lignes étirées est pensé pour favoriser un confort optimal pour la famille.







La densification n'est pas un vilain mot surtout quand les architectes s'en emparent. En témoignent ces projets d'habitat collectif retenus pour le PAR où le jeu des matériaux et la singularité des volumes viennent casser toute monotonie, où l'implantation et la végétalisation optimisent l'insertion dans le site, où enfin le confort thermique est garanti par une ventilation naturelle et une isolation optimisée.

CASE EN L'AIR

logement collectif



BERBERIS

La Fabrik

Maîtrise d'ouvrage : SEMADER

Lieu de construction : Bois d'Olives

Année de livraison : 2017

L'opération Berberis s'ouvre sur le quartier de Bois d'Olives via un parvis, lequel offre une visibilité aux commerces ainsi qu'une vraie accroche urbaine.

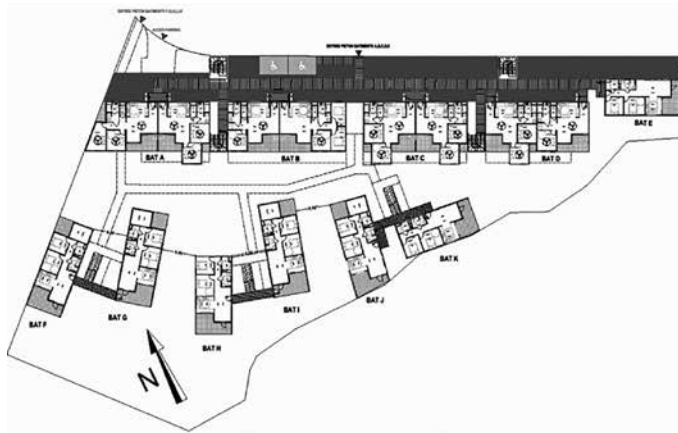
Les 48 LLS, du T1 au T5, sont tous traversants. Ils sont répartis en cinq unités qui s'articulent autour d'un mail piéton traversant et du cœur d'îlot, préservé.

Chaque bâtiment est implanté selon deux principes : une façade urbaine sur rue à la volumétrie simple mais offrant des séquences architecturales à l'échelle du quartier ; et une façade intérieure, accueillant les coursives qui dégagent un espace tampon privatif abritant séchoirs et porches.

Le projet utilise les codes de l'habitat réunionnais - toiture métal, varangues, espaces extérieurs privatifs privilégiés - tout en proposant une lecture actuelle de l'habitat collectif - unités distinctes, intimité, traitement diversifié et volumétrique des façades.







ROCHE TOPAZE

Antoine Perrau architectures

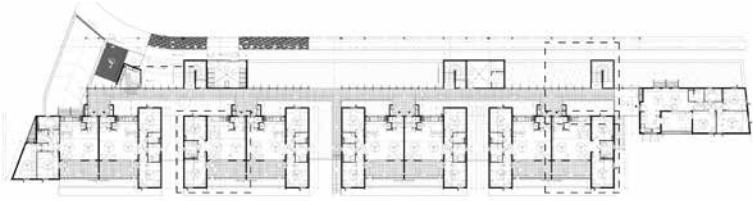
Maîtrise d'Ouvrage : CBo Territoria

Lieu de construction : ZAC Roche Café, Saint Leu

Année de livraison : 2016

Pour cette opération qui domine la route des Tamarins, ce qui la rend particulièrement visible, le choix a été celui d'un parti architectural « de bâtiment collectif fragmenté » et de hauteur maximale limitée (R+2+combles). Il s'agissait ici de ne pas créer une typologie et une échelle bâtie trop différentes du pavillonnaire environnant, évitant ainsi de trop stigmatiser l'opération visuellement et sociologiquement, en particulier pour les trois groupes de bâtiments en aval, traités comme des plots indépendants en premier plan. Les vents dominants, rafraîchis en passant sur les espaces verts viennent ventiler les bâtiments traversants. Les toitures sont orientées de façon à permettre l'implantation de capteurs thermiques et la création de façades en pression et dépression pour améliorer la ventilation traversante.







LES TREILLES

Alain Bocquée

Année de livraison : 2018

Maîtrise d'Ouvrage : SCCV Les treilles

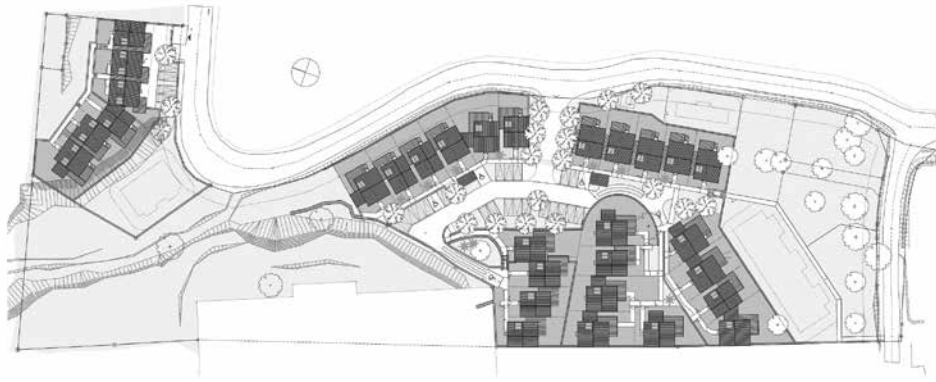
Lieu de construction : La Possession

L'opération "Les Treilles" prend place dans la nouvelle ZAC Cœur de ville à La Possession. Elle s'organise en deux bâtiments de 45 et 49 logements conçus dans une logique bioclimatique où l'architecture de plots sur dalle facilite la bonne circulation de l'air. L'épanelage progressif organisé autour d'un patio créé un système de cheminée thermique au cœur du bâtiment pour mieux ventiler les logements.

Les façades, suffisamment poreuses, sont le support de divers dispositifs de protection contre le soleil : brise-soleils horizontaux, coulissants, débords de toitures, bardages bois et zinc, jardinières en débords, treille métallique verticale support de végétation... Près de la moitié de la parcelle est conservée en pleine terre et propose deux grandes zones de potagers collectifs.







PARC À MOUTONS

NEO Architectes

Maîtrise d'ouvrage : SODEGIS

Lieu de construction : Saint-Joseph


Année de livraison : 2017

Il s'agit de 34 logements locatifs sociaux qui se développent de part et d'autre d'un paysage naturel formé par un talweg. Dans la partie Sud, quatre lots libres et 24 logements individuels en bande épousent la déclivité du terrain et forment un front bâti non linéaire et non répétitif. Au Nord, de l'autre côté du talweg, c'est un petit collectif de dix logements qui s'accroche aux flancs boisés de la parcelle.

Les logements sont constitués de pignons en béton et de façades légères bois qui améliorent le confort thermique. Les couvertures, claustras et volets métallo-bois ainsi que les auvents de couleur vive permettent la protection solaire et rythment les façades. La majorité des logements dispose d'un jardin à l'avant comme à l'arrière, limitant la surchauffe extérieure et permettant de conserver l'aspect verdoyant du site.







Les contraintes techniques et réglementaires très importantes qui pèsent sur les espaces accueillant du public et les espaces industriels ne les exemptent pas d'être beaux et vertueux sur le plan environnemental. En témoignent les projets retenus qui dégagent tous une forte identité.

TRAVAILLER ACCUEILLIR

établissements professionnels / bureaux
commerces / industrie / tertiaire
administration / social et médical



LITTORAL IMMOBILIER

T&T architecture

Maîtrise d'Ouvrage : M. Lebrument

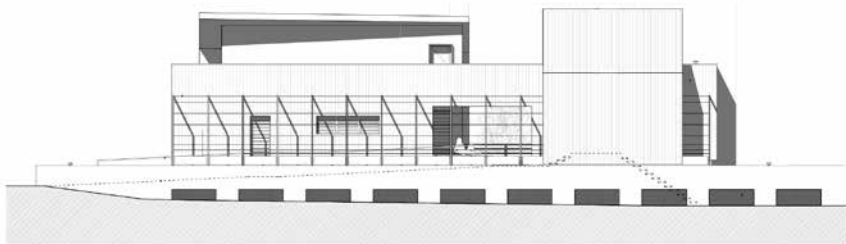
Lieu de construction : L'Hermitage

Année de livraison : 2013

Il y avait l'idée de l'agence immobilière et de son logement associé, avec une tendance affirmée de l'écriture moderniste et ses toits-terrasses. C'est ce qu'illustre le grand cadre projeté vers le domaine public qui constitue la vitrine commerciale. Ce vocabulaire a également été utilisé sur la façade du logement ouvert sur un jardin et la petite ravine qui borde cette limite.

L'ensemble est surélevé par l'imposition d'une côte altimétrique d'implantation propre à toute zone inondable. Un patio planté conserve leur distance entre ces deux parties du programme, garant de l'intimité du logement. Mais le caractère unitaire du projet est assuré par des jeux de continuité et de glissement entre les bardages protecteurs. La rampe bioclimatique en mitoyenneté autorise l'ouverture de larges baies afin d'amplifier la ventilation naturelle transversante recherchée.





HÔTEL DINA MORGABINE

C Carré

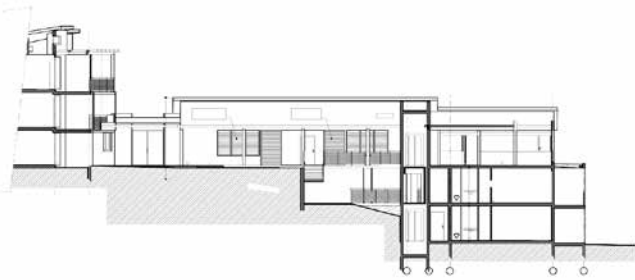
Maîtrise d'Ouvrage : SARL Hermitage Morgabine

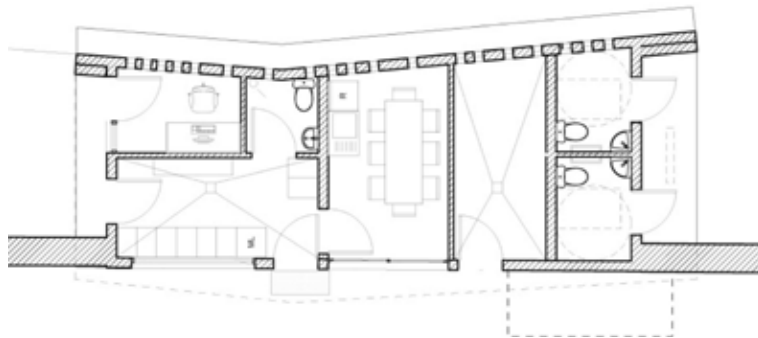
Lieu de construction : La Saline-les-bains

Année de livraison : 2015

Cet hôtel de 73 chambres propose une large porosité aéraulique, paysagère et visuelle. Depuis l'accueil, le client perçoit par transparence l'espace de convivialité extérieur. Le hall est fluide et sa décoration contemporaine. L'ambiance est fraîche, conviviale, à échelle humaine. A l'extérieur se développent la piscine et son large deck, sur lequel donnent le restaurant et les hébergements en amont. Le deck est protégée des alizés par le bâti environnant, mais s'ouvre sur la vue. Les chambres font face à la vue mer, en amont et en aval du niveau de référence qui regroupe les fonctions communes et sont desservies par des coursives extérieures couvertes. La densité végétale est importante à proximité immédiate des bâtiments, assurant ainsi une protection et un rafraîchissement naturels des bâtiments.







LOCAL DU CIMETIÈRE DE L'ETANG-SALÉ

Manuel Sparton

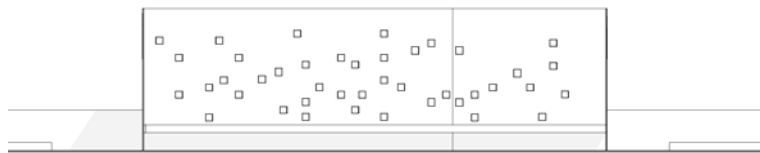
Maîtrise d'Ouvrage : Ville de l'Etang-Salé

Lieu de construction : Etang-Salé

Année de livraison : 2018

Ce nouveau local est implanté dans la continuité du mur de clôture du cimetière. Cette clôture d'enceinte devient un « fil » sur lequel on accroche un nouveau « chapelet ». Ainsi, l'opération fait la jonction symbolique entre deux mondes, celui du vivant et celui des morts. Côté du vivant, tourné vers le parking du stade, un mur écran blanc, minéral, fait écho aux clôtures, symboles des cimetières de l'île. Une pliure dans ce mur et un rythme de pavés de verre viennent casser sa monotonie. Tandis qu'une banquette masque le soubassement, tentant de mettre le bâtiment en apesanteur. Côté espace des défunts, la façade plus poreuse laisse dialoguer visuellement le programme et le cimetière. A l'intérieur les employés bénéficient d'une vue sur un cimetière fleuri toute l'année.





BUREAUX NEO

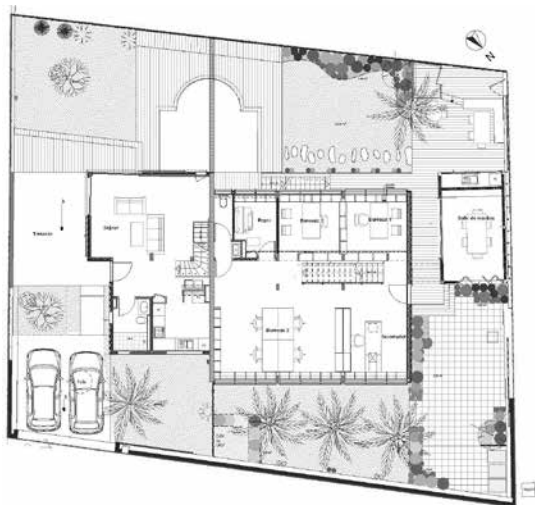
NEO Architectes

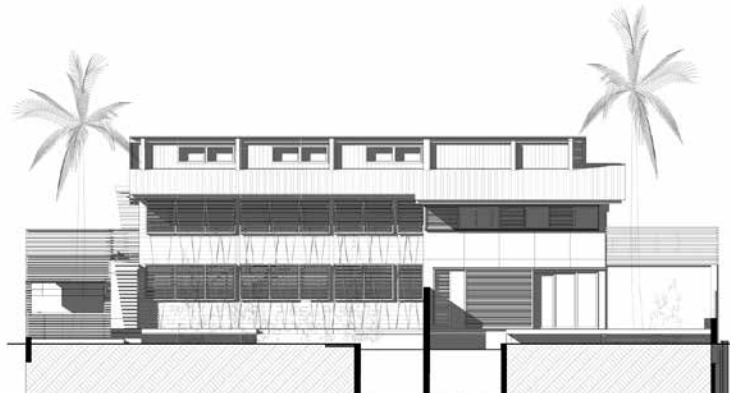
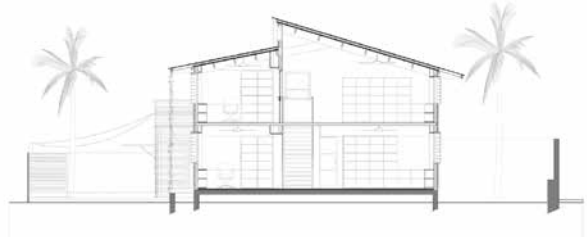
Maîtrise d'Ouvrage : SCI NEOINVEST

Lieu de construction : La Saline-les-Bains

Année de livraison : 2016

Le bâtiment principal se compose d'un volume simple à toiture double pans parallèle à la route. Il est divisé en deux par un refend, pour délimiter les parties bureaux et logement. Tous les volumes sont construits en bois. Certaines parties sont recouvertes d'un bardage bois de teinte naturelle, d'autres sont recouvertes de bardages en fibres. Les menuiseries sont de couleur grise, les volets persiennés, cadre de baies, gardes corps et accessoires de boiseries extérieurs sont en bois exotique foncé, afin de trancher entre horizontales et verticales. Les terrasses sont en lattes de bois naturel sur plots, laissant le sol perméable. L'implantation permet de créer un jardin arrière, côté route, et un jardin avant, côté mer, entourant le bâtiment dans un écrin de verdure. Couplé à une façade épaisse, le bâtiment tend à maximiser une ventilation fraîche et naturelle pour un cadre de travail en lien avec le climat et le paysage.

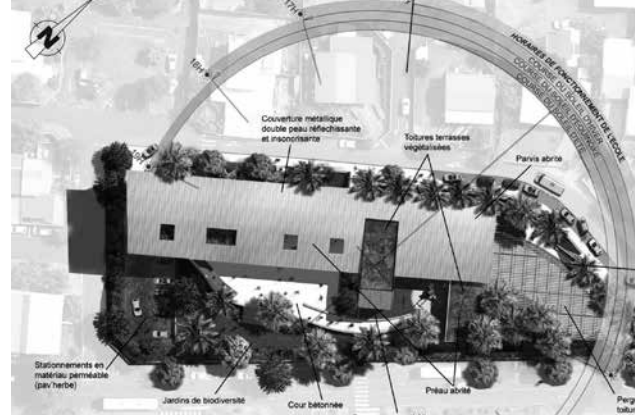




Porosité, protections solaires, puits
de faîtage, orientation optimisée...
ces équipements sportifs, de loisirs et
d'enseignement rivalisent d'ingéniosité pour
assurer confort acoustique, thermique et
solaire. Avec un seul but: mettre les élèves,
étudiants et pratiquants dans les meilleures
conditions d'apprentissage
ou de pratique sportive.

APPRENDRE SE DIVERTIR

équipements culturels
loisirs et scolaires



ÉCOLE AIMÉ CÉSAIRE

Antoine Perrau architectures

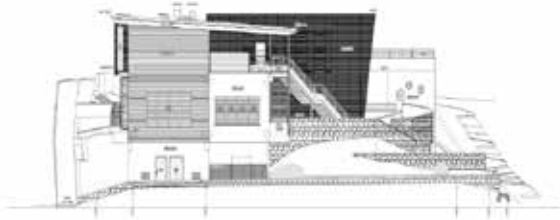
Maîtrise d’Ouvrage : Commune de Saint-Pierre

Lieu de construction : Bois d’Olives

Année de livraison : 2017

Cette école a été conçue pour répondre aux problématiques d’un climat chaud humide et assurer un confort optimisé aux enfants. C’est ce qui explique notamment le choix d’une architecture sèche à ossature bois. Les façades, avec leurs ouvrants permettant le contrôle de la ventilation, comportent une forte porosité. Les orientations par rapport au vent et au soleil permettent d’exploiter le vent et de se passer de climatisation pour tous les locaux. Toujours dans l’idée associée d’une faible consommation énergétique, il est fait une large part à l’éclairage naturel. Les eaux pluviales sont gérées grâce à une forte perméabilité des aménagements extérieurs et à la temporisation des toitures terrasses végétalisées. Ces eaux pluviales sont filtrées à l’aide de quatre impluviums dans la cour. Enfin, la création de jardins de qualité et soignés, apporte une climatisation naturelle des arbres grâce à l’évapotranspiration et une filtration des poussières.





ECOLE DE LA RAVINE BLANCHE

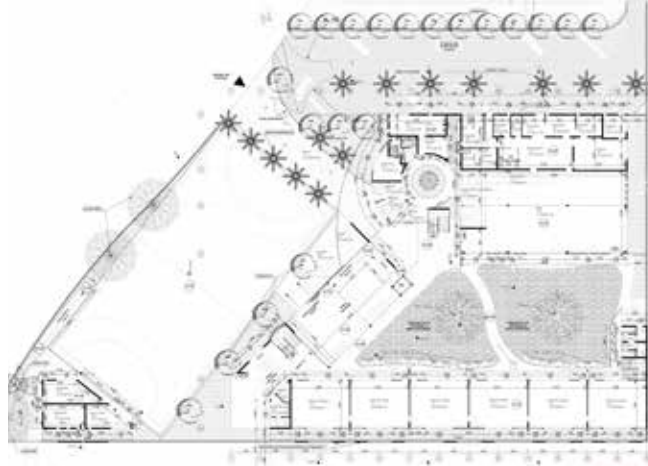
MTA&C Architectes

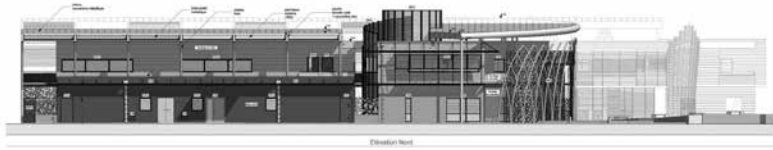
Maîtrise d'Ouvrage : Commune de Saint-Pierre

Lieu de construction : Saint-Pierre

Année de livraison : 2016

Posée en trapèze au sein de l'Ecoquartier Ravine Blanche, l'architecture déployée s'inspire du bâti traditionnel avec ses structures bois et ses toits zingués. Elle accompagne l'espace boisé proche, exploite le climat de Saint-Pierre, s'organise en pilotis sur les rues et s'implique totalement dans une démarche écologique. De part et d'autre de l'entrée, les bâtiments s'étirent inscrivant leurs façades bois légères et ventilées dans le paysage de la ville, tandis que l'avent d'entrée protecteur dégage au sol les vues vers l'intérieur de l'école, la cour de récréation et son préau. Les passerelles en périphérie tissent les liens. Les salles de classes s'inscrivent comme une ligne filante dans le paysage urbain et confèrent au bâtiment l'image d'un vaisseau « ludique ». Celui-ci est rythmé par une succession de boîtes persiennées à l'image des « cabanes dans les arbres », posées sur des échasses au-dessus du jardin.





MÉDIATHÈQUE DE SAINT-JOSEPH

Co-Architectes

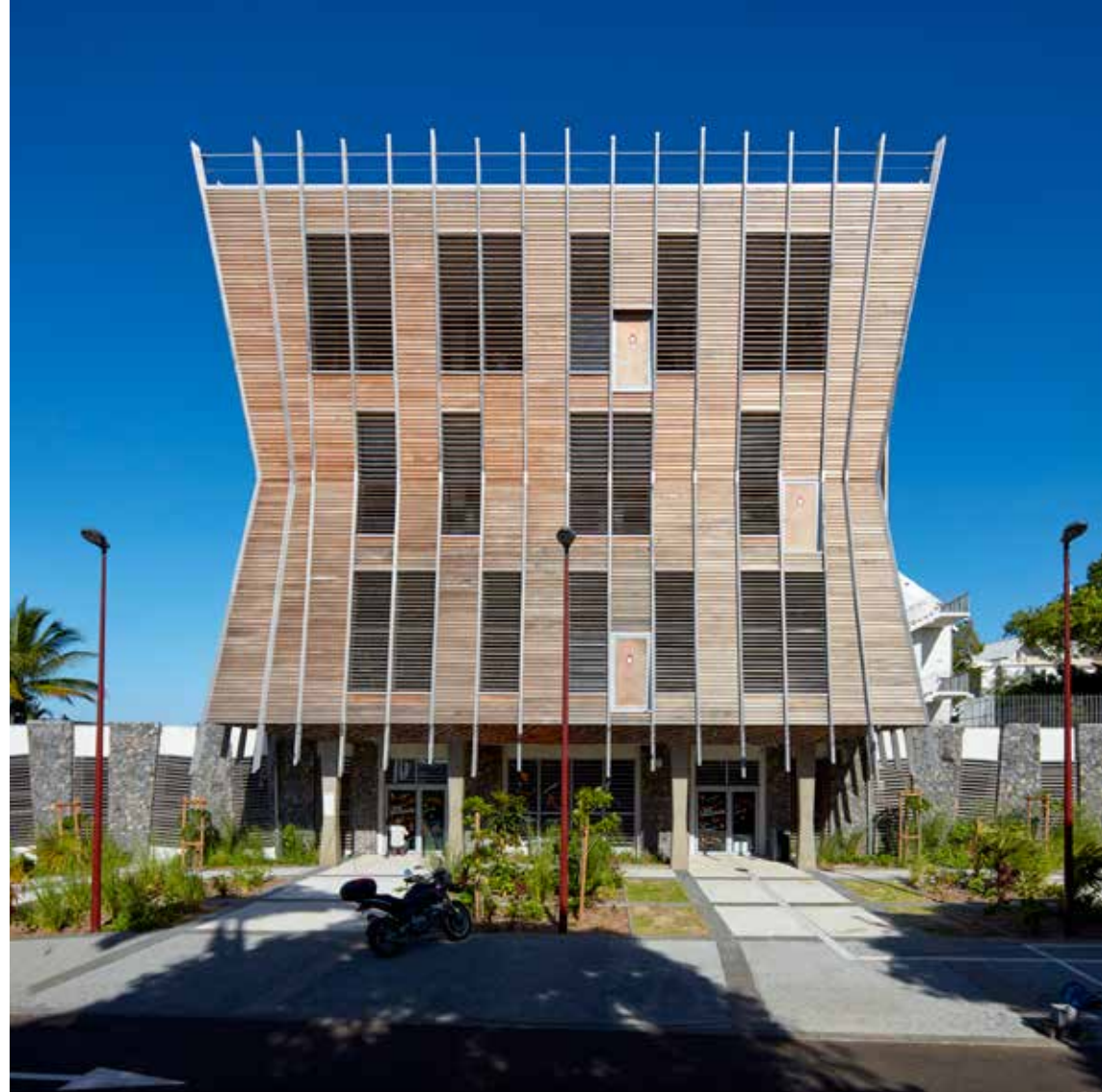
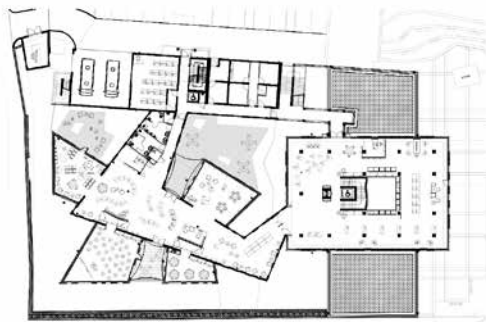
Maîtrise d'Ouvrage : Commune de Saint-Joseph

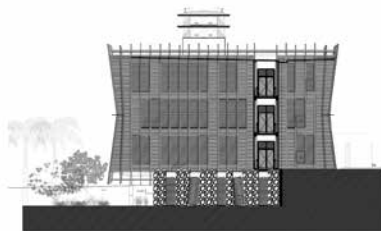
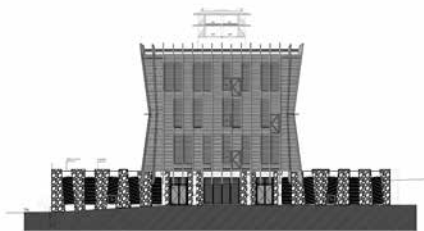
Lieu de construction : Saint-Joseph

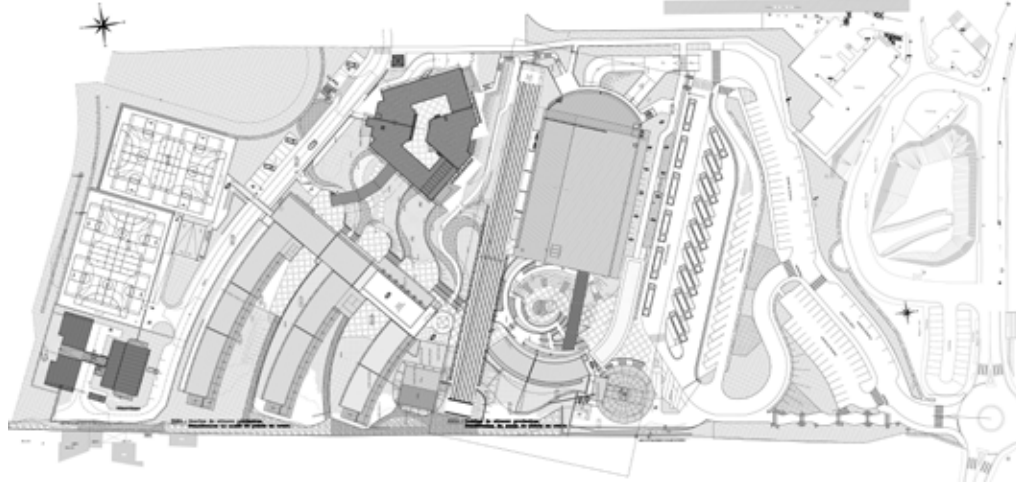
Année de livraison : 2017

La médiathèque entend questionner l'identité de l'architecture réunionnaise, celle du Sud Sauvage plus précisément. Elle renvoie à des images, bloc de basalte, fagot de vétiver, gecko, cabanon mais surtout à des usages, reprenant la progressivité des séquences d'entrées traditionnelles, créant une progression entre l'espace public et celui de l'intime.

Le bâtiment intègre un rapport direct à l'extérieur, floutant ses limites avec l'intérieur, excluant de fait la climatisation. Ici, les questions environnementales rejoignent celles de l'usage et de la culture. La stratégie du confort thermique passe par une sur-isolation, la construction bois, une protection systématique des baies à l'ensoleillement direct ainsi que par une ventilation traversante augmentée par un puits d'extraction. L'organisation très rationnelle de la médiathèque tranche avec la diversité des écritures architecturales, hétérogénéité voulue qui rappelle la richesse des influences réunionnaises.







LYCÉE NORD

Alain Bocquée / Cabinet Quentin

Maîtrise d'Ouvrage : Région Réunion

Lieu de construction : Sainte-Clotilde

Année de livraison : 2017

Le relief très accidenté du site a imposé une concentration de l'équipement, un regroupement des fonctions autour d'axes de circulations forts. La farouche césure que constitue la « Coulée Verte », inconstructible, devient valorisante en étant traitée en jardin constituant le paysage intime de l'établissement et le lien entre les différents locaux : enseignements, administration, restaurant, foyer, internat et gymnase. La mappemonde qui abrite l'auditorium de 200 places constitue le signal fort qui marque cette « porte de la connaissance ». Le choix de superposition des fonctions compatibles de l'ensemble du programme génère non seulement des économies de construction mais permet des gains de productivité en diminuant le linéaire des circulations et en facilitant la surveillance.

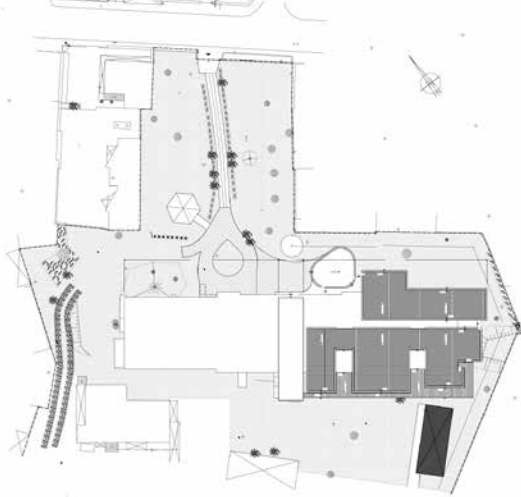




Réhabiliter sans dénaturer, sans nier
l'histoire du bâtiment et du site tout
en garantissant un nouveau futur :
l'équation de la réhabilitation est
complexe. Elle nécessite un dialogue
constant entre le passé et l'avenir.

RECRÉER

réhabilitations



LES BAMBINOS

T&T architecture

Maîtrise d'Ouvrage : Commune de Saint-Benoît

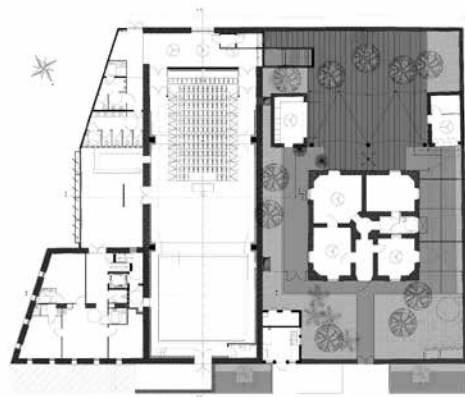
Lieu de construction : Saint-Benoît

Année de livraison : 2013

Il s'agit ici de réhabiliter une structure d'accueil de la petite enfance dans un bâtiment vétuste en béton à toiture-terrasse. Le parti a consisté en l'ajout de corps de bâtiment en ossatures métalliques et à simple pan. Une démarche permettant à la fois de retrouver les surfaces nécessaires manquantes tout en venant assurer une protection thermique de l'existant. Des pans entiers de toitures terrasses ont été découpés pour retrouver des volumes généreux garantissant lumière et ventilation naturelles jusqu'au cœur de la structure dont un nouvel atrium marque l'entrée.







LE KERVEGUEN

Antoine Perrau architectures

Maîtrise d'Ouvrage : Commune de Saint-Pierre

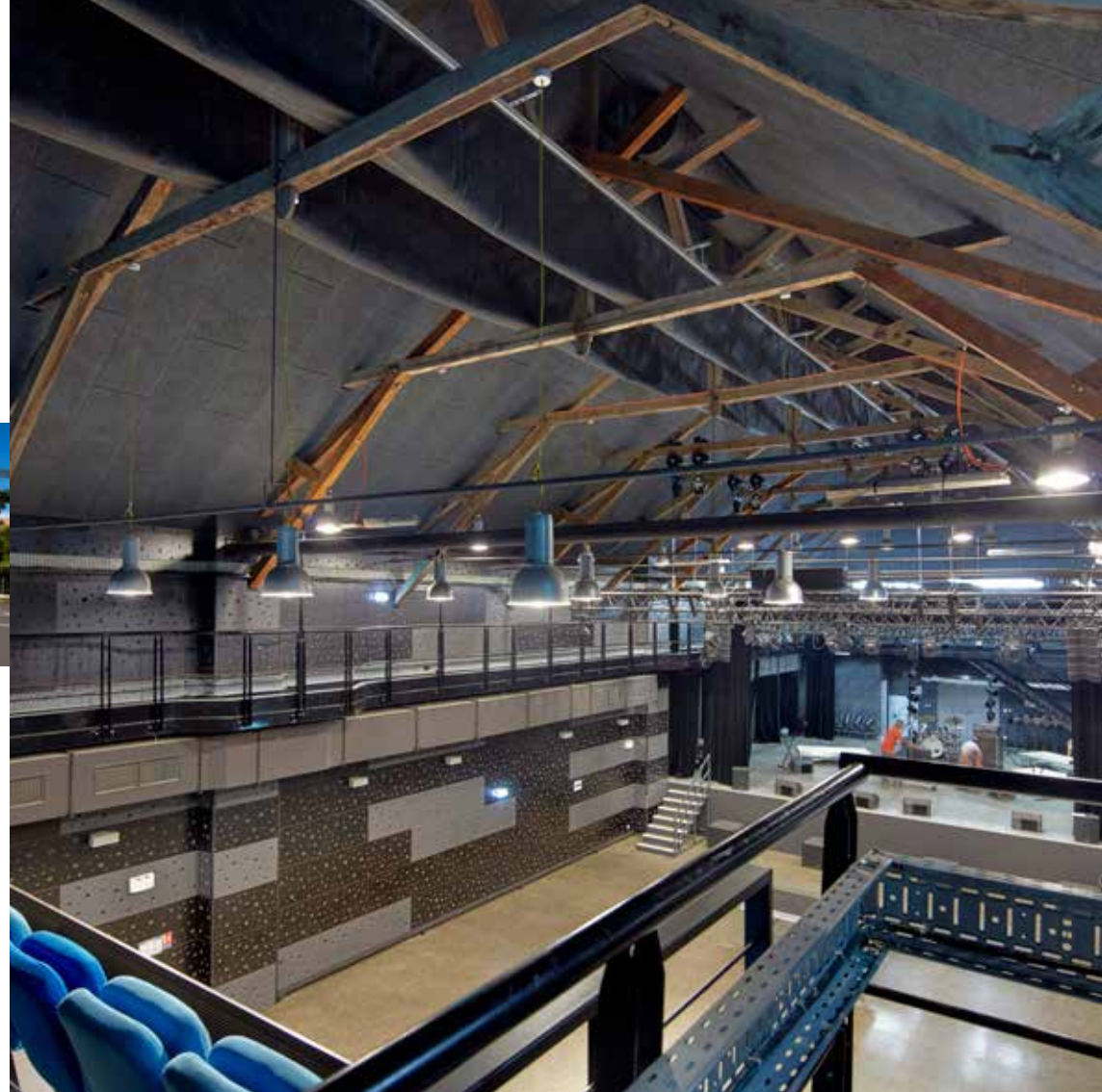
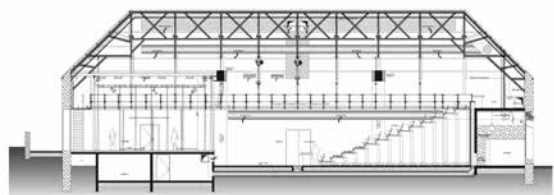
Lieu de construction : Saint-Pierre

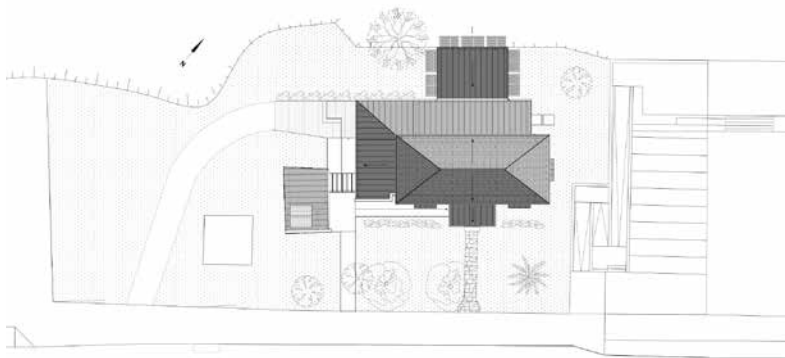
Année de livraison : 2015

La réhabilitation de cet ancien entrepôt de denrées coloniales sur les berges de la Rivière d'Abord revisite la mémoire de la ville tout en lui conférant une nouvelle identité culturelle forte puisqu'il s'agissait d'y transférer un espace culturel, le Kerveguen. Les bâtiments existants ont été conservés et réhabilités en veillant à préserver les volumes, matériaux et techniques d'origine, notamment en reprenant les enduits extérieurs beurrés à la chaux. Le bâtiment principal (salle de concert de 500 places) et ses dépendances (billetterie et bar) sont coiffés d'une couverture zinc et habillés de menuiseries aluminium anthracite.

Le projet intègre une extension avec un soubassement en béton enduit à la chaux et des façades en bardages bois ajourés. Un deck en bois exotique vient lier les deux dépendances bar et billetterie.







LA CAPITAINERIE

NEO Architectes

Maîtrise d'Ouvrage : SPL Tamarun

Lieu de construction : Saint-Paul

Année de livraison : 2017

Le projet de réhabilitation de la capitainerie s'inscrit dans un environnement patrimonial très fort. Il s'agit de transformer le lieu en local commercial pour une activité de type restauration. La varangue existante en dur est ainsi transformée en terrasse couverte à ossature bois, protégée par des volets à l'italienne pour une meilleure maîtrise du soleil et de la ventilation traversante. Un « lounge » en ossature bois remplace l'ancien salon. Le moabi, un bois naturellement durable, est utilisé sur l'ensemble de l'extension. Ce bois tropical apporte au projet une cohésion et une harmonie d'ensemble. Il met en valeur le passé et établit un équilibre entre l'ancien et le nouveau.

Les couvertures des extensions sont réalisées en zinc afin de contraster avec le toit en bardeaux de la maison principale qui a été restauré à l'identique pour respecter et mettre en valeur les traces du passé.





HÔTEL DE RÉGION, CAMPUS CENTER

Nicolas Grouard

Maîtrise d'Ouvrage : Région Réunion

Lieu de construction : Saint-Denis

Année de livraison : 2015

Le rachat du Campus Center en face de l'hôtel de Région a permis de regrouper et redéployer les services dans les deux bâtiments tout en absorbant de nouvelles mutations.

Il a fallu ici faire face, au-delà du projet technique, à la problématique architecturale de liaison entre deux entités chahutées par leur dissonance architecturale et des raccordements de niveaux de planchers aléatoires. La façade de la pyramide inversée dont les panneaux de marbres collés étaient en mauvais états ont été emprisonnés derrière un isolant et une nouvelle peau en Alucobon. L'annexe (ex campus center) a été découpée transversalement en 3 entités pour créer des patios ouverts favorisant la ventilation par les brises et l'éclairage naturel des bureaux. Un atrium central a été creusé, sorte de rue intérieure favorisant à la fois la synergie et les relations transversales des bureaux. Deux liaisons couvertes ont été organisées entre les bâtiments, au sol et au niveau 4. Cette liaison est translucide et bleue pour minimiser son impact et la fondre à la couleur du ciel.





Il n'y a pas que les gros projets qui méritent l'attention des architectes. Les petits projets doivent tout autant s'intégrer et dialoguer avec leur environnement, satisfaire aux contraintes des utilisateurs. Un abris-bus ou une rondavelle méritent tout autant qu'on s'intéresse à eux...

TI COQ

« petits projets »

BRASSERIES DE BOURBON

T&T architecture

Maîtrise d'Ouvrage : Les Brasseries de Bourbon

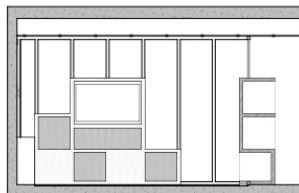
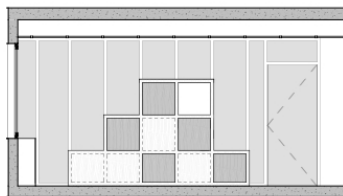
Lieu de construction : Saint-Denis

Année de livraison : 2016

Le point de départ était un plateau nu pourvu d'un sol uniforme et d'une nappe de faux-plafond de dalles autorisant le passage du réseau de climatisation. Un simple projet d'aménagement de bureau qui est un point de départ, une forme de test à grande échelle puisqu'il est rattaché à celui plus ambitieux de l'extension et la réhabilitation du siège des Brasseries de Bourbon. L'exercice fut ici de qualifier les espaces suivant les fonctions attendues : accueil, détente, bureaux isolés, salle de réunion.

La déstructuration du faux-plafond et les inserts dans le sol guident vers des espaces dont les limites restent fragiles entre cloisons vitrées et mobilier. Les transparences associées à la qualité de la lumière affirment des « openspace » accueillants. Les salles de réunion et les « work box » traduisent l'activité de l'entreprise.





TOIT-JARDIN

Christophe Cosson

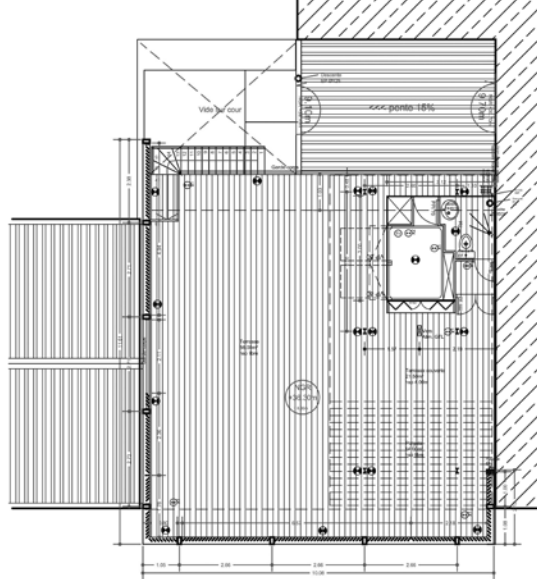
Maîtrise d'Ouvrage : M. et M^{me} Lhôte

Lieu de construction : Saint-Pierre


Année de livraison : 2016

Les occupants de cette maison de ville se sentaient à l'étroit dans leur logement. Le projet a consisté en l'aménagement du toit-terrace inaccessible en vaste solarium. Depuis l'appartement, on y accède par une terrasse intermédiaire et un escalier de fer suspendu. La dalle du toit a été renforcée pour recevoir un plancher de bois et les différents équipements.

Un claustra périphérique délimite l'espace et crée intimité et intimité en s'appropriant les héberges aveugles. Par un jeu de lames de bois disposées sur de grands cadres, il est tantôt un brise-vue, tantôt un balcon sur la rue ou sur le paysage lointain. D'expression contemporaine, l'architecture utilise le bois et le métal travaillés dans un esprit industriel; couleurs naturelles et finitions brutes sont choisies pour devenir un mono matériau sobre, apportant de la neutralité et un calme visuel.

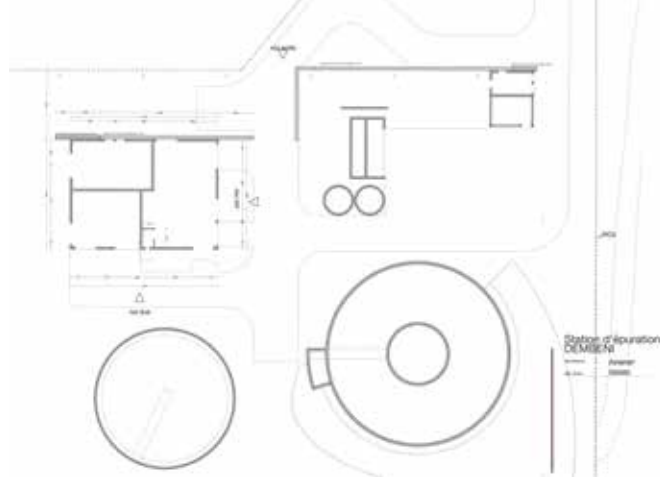




A vertical garden is shown against a dark grey wall. The plants are lush and green, featuring large, heart-shaped leaves with prominent veins, as well as some long, thin, grass-like leaves. The garden is densely packed with various species of tropical plants.

Le savoir-faire des architectes réunionnais
en architecture tropicale s'exporte désormais
hors les rivages de l'île. À Mayotte
notamment, ils font bénéficier nos voisins
de leur expertise.

OCÉAN INDIEN



STEP DE DEMBENI

T&T architecture

Maîtrise d'Ouvrage : SIEAM

Lieu de construction : Mayotte

Année de livraison : 2012

Sur la colline de Dembeni, le quartier de Tsararano surplombe le site et forme le fond de scène du projet. La construction, en bardage bois et maçonnerie de briques de terre, vient donner une expression simple et contemporaine à la STEP. Les différents bâtiments sont traités avec des couvertures à pan dont l'inclinaison, régulière, permet de souligner la cohérence du projet depuis le village comme depuis la nationale.





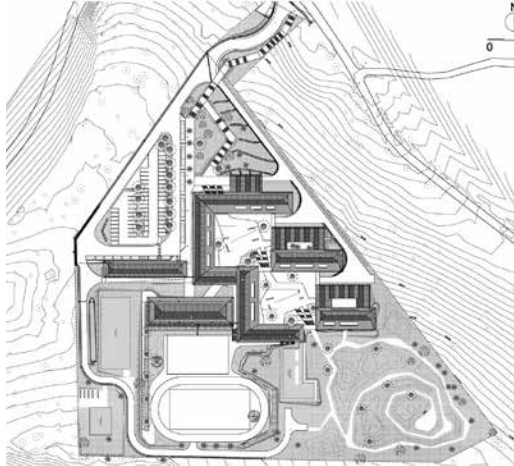
COLLÈGE OUANGANI

Terreneuve architecte mandataire /
JV03 architectes urbanistes associés


Maîtrise d'Ouvrage : Vice Rectorat de Mayotte
Lieu de construction : Ouangani (Mayotte)
Année de livraison : 2017

Le collège, conçu pour 1100 élèves, propose une succession de terrasses, décalées d'une hauteur d'étage, qui accueillent les bâtiments autour de cours. Espaces vides et construits s'articulent ainsi dans une continuité fonctionnelle, avec des circulations abritées et un unique ascenseur desservant tout l'établissement.

L'équilibre entre espaces protégés et ouverts et entre fragmentation des constructions et continuité des circulations dessine des espaces sereins propices à l'éducation. Le traitement bioclimatique passif, par la ventilation naturelle des bâtiments traversants, une double toiture isolée avec lame d'air ventilée, et la protection solaire des façades permettent d'éviter l'installation d'une climatisation.

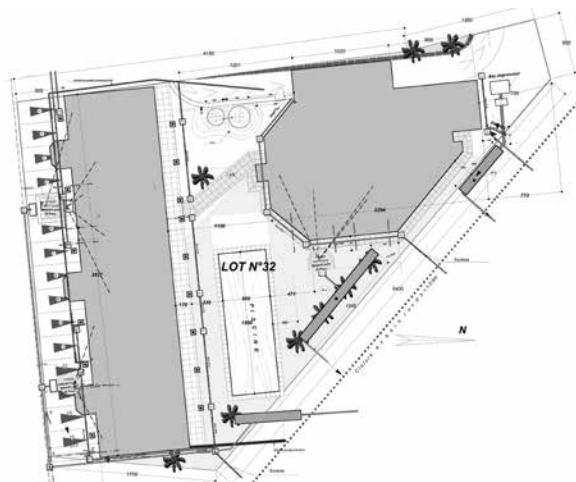




The image features a close-up of a rough, grey stone wall. In the upper left, a dark, rectangular metal frame is partially visible, possibly part of a window or a display case. The stones are irregular in shape and size, with some showing signs of weathering and discoloration. The lighting is somewhat dramatic, with shadows in the crevices between the stones.

Cette nouvelle catégorie vient valoriser le travail des confrères architectes de l'océan Indien qui sont affiliés à des instances ordinales d'autres pays que la France.

ARCHITECTES D'AUTRES PAYS DE L'OCÉAN INDIEN



HÔTEL TAMBOHO

Constance Andriany Audric & Pierre Audric

Maîtrise d'Ouvrage : SOMADIPA

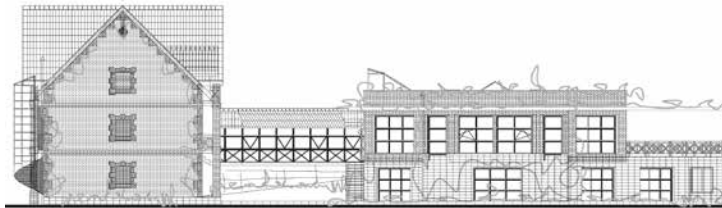
Lieu de construction : Ambodivona, Antananarivo (Madagascar)

Année de livraison : 2009

Cet hôtel de charme de 30 Chambres à Antananarivo est une réminiscence de l'architecture de Tana en 1900. Ouvrage en briques, en tuiles écailles, en bois, avec de la terre latérite, quelques décorations issues du pavillonnaire européen du XIX^e siècle (encadrement de baies, linteaux, piliers, moulures...)

Ces éléments, encore présents techniquement dans la construction à Madagascar, et appréciés pour leur historicisme, ont été réutilisés. Mais ils ont été conjugués avec des éléments contemporains : vitres de grandes tailles, espaces ouverts, salles de bains en ardoises et ciment...





PAR

PRIX D'ARCHITECTURE DE LA RÉUNION
2018



**ORDRE
DES
ARCHITECTES**



Le PAR est organisé par
le Conseil régional de l'ordre
des architectes de La Réunion
et la Maison de l'architecture
de La Réunion

PAR

PRIX D'ARCHITECTURE DE LA RÉUNION
2018

en partenariat avec
LA DAC-OI, LA RÉGION RÉUNION,
ARTEC, ÉCOTÔLE, GTOI, KD, MAUVILAC,
PRB, SBTPC, SOREPRO



DIRECTION DE LA PUBLICATION

Émilie Lebas

PHOTOS

Hervé Douris

(sauf Step Dombani,
Collège Ouangani,
Hôtel Tamboho)

TEXTES

Laurent Bouvier

DESIGN GRAPHIQUE

kambo

IMPRESSION

Graphica

**Les Éditions de la Maison
de l'Architecture de La Réunion**

4, rue de la Victoire - 97400 Saint-Denis

Île de La Réunion. Tél. : 0262 21 35 06

maison.archi.974@gmail.com

www.archi.re

ISBN 978-2-9549436-2-6

Dépôt légal : juin 2018