

Le Prix d'architecture de La Réunion met  
en avant des réalisations architecturales  
de qualité à l'île de La Réunion.

Le PAR a pour objectif de promouvoir  
l'architecture et sensibiliser le grand public  
au savoir-faire de tous les acteurs  
de la construction.

**22** projets  
ont été nominés  
dans **5** catégories

LES LAURÉATS

**CASE À TERRE**

*maison individuelle*

VILLA SUR PATTES

Émilie Lebas

**CASE EN L'AIR**

*logement collectif*

MALACCA

2APMR

**TRAVAILLER / ACCUEILLIR**

*établissements professionnels / bureaux / commerces  
industrie / tertiaire / administration / social et médical*

DARWIN

Côté Sud

VM MATÉRIAUX

Quadra architecture

**APPRENDRE / SE DIVERTIR**

*équipements culturels / loisirs et scolaire*

ÉCOLE DE BRAS-FUSIL

Olivier Brabant

**RECRÉER**

*réhabilitations*

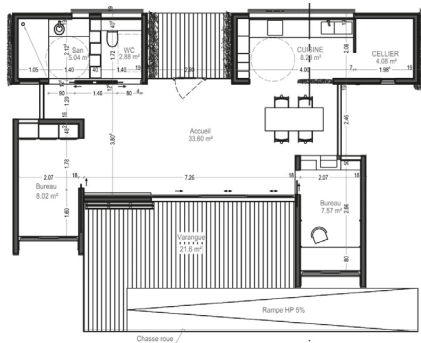
SIÈGE DE LA DEAL  
& KTDRAL

Olivier Brabant



# CASE À TERRE

*maison individuelle*



## CASE DÉMÉTÉ

2APMR, Antoine Perrau Architectures

Année : 2009. Localisation : Saint-Denis

Maître d'ouvrage : CBo Territoria, Département de La Réunion

Surface construite (SHON) : 61 m<sup>2</sup>

« Economie » : si un mot devait symboliser la conception de la case Démété, ce serait bien celui-ci. Économie de moyens, économie de matériaux, économie d'espace, économie de consommations... Cette maison-prototype qui se présente comme des boîtes sous un grand toit permet un éclatement des volumes et favorise ainsi une ventilation naturelle. Le toit permet en outre d'abriter les espaces du séjour et de la varangue, de servir de protection climatique à la pluie et à l'ardeur du soleil et en même temps d'accueillir les panneaux photovoltaïques. Le choix de la construction en modules favorise un démontage et remontage aisé, ainsi qu'un choix multiple de configurations et d'extensions. Cette construction en ossature bois offre enfin l'avantage d'un confort thermique, esthétique et d'un chantier propre.

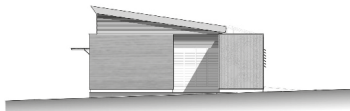




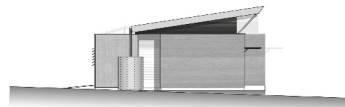
Façade Nord Est



Façade Nord Ouest



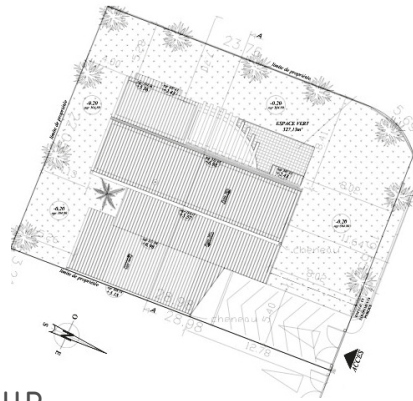
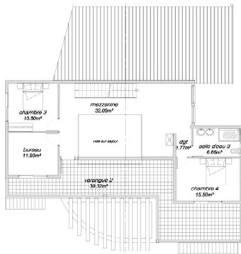
Pignon Sud Ouest



Pignon Nord Est







## VILLA RAVINE À MALHEUR

Nayen Ravalia

Année : 2011

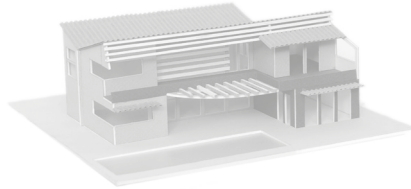
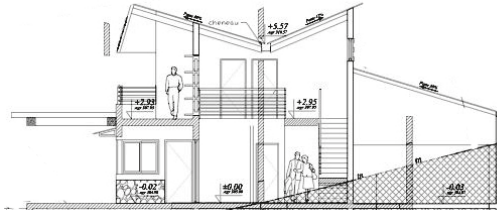
Localisation : La Possession

Maître d'œuvre : Nayen Ravalia

Surface construite (SHON) : 222 m<sup>2</sup>

Cette villa, perchée dans les hauts de la Possession, bénéficie d'un panorama extraordinaire qui court de la route en Corniche à la commune de Saint-Paul. Selon le souhait de son client, l'architecte a conçu une villa en bois (pin sylvestre) et en mur-moellons. Le volume architectural dessine un jeu de pans de toitures convexes, lesquelles définissent la nature des espaces intérieurs de la maison. Au rez-de-chaussée : le garage, le séjour et la cuisine américaine attenants à la varangue couverte et à la piscine. Puis la « master-bedroom » avec salle de bain, elle aussi attenante à la varangue. A l'étage, la mezzanine dessert trois chambres et une terrasse à la vue imprenable.







## LOFT À VISION EXTRA LARGE

Georges Torcatis

Année: 2010

Localisation: La Montagne, Saint-Denis

Maître d'oeuvre: Georges Torcatis

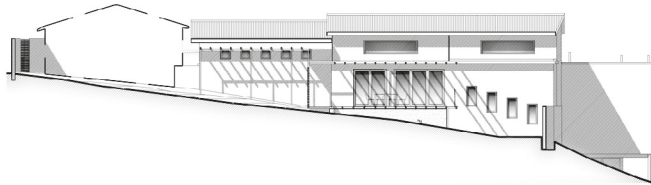
Surface construite (SHON): 178 m<sup>2</sup>

Photos: Christophe Pit



Ce loft contemporain au volume affirmé a été conçu pour un couple sans enfants voyageant de par le monde. Ils souhaitent bénéficier d'une vision extra large et d'une transparence totale tout en préservant leur intimité. L'architecte joue ici sur le binôme volume et transparence : volume, car chacun des niveaux correspond à une pièce d'un seul tenant, à double fonction et dénuée de cloisons, et transparence, car de chaque endroit stratégique de la maison, les baies vitrées «en accordéon» et châssis coulissants sont orientés sur la mer. Facilement identifiable dans le paysage, le bloc monolithique coiffé d'une toiture à deux pentes est constitué d'une ossature en panneaux bois reposant sur un socle en béton qui abrite le rez-de-jardin inférieur. Une pergola habille le ponton d'entrée et le coin repas-patio et se prolonge partiellement sur le deck par une toile tendue.









# VILLA SUR PATTES

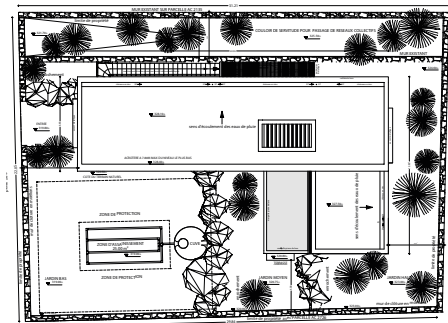
Émilie Lebas

aAnnée: 2012

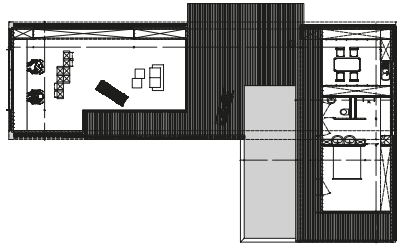
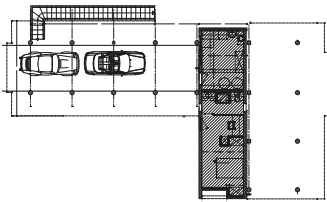
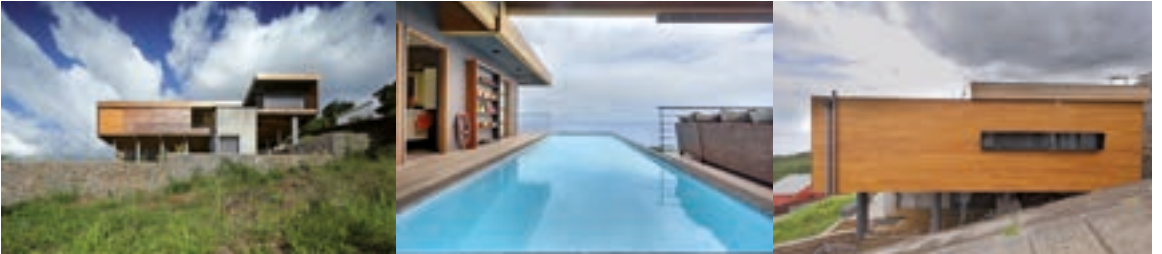
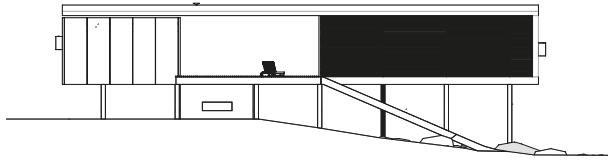
Localisation: Ravine-à-Malheur, La Possession

Surface construite (SHON): 115 m<sup>2</sup>

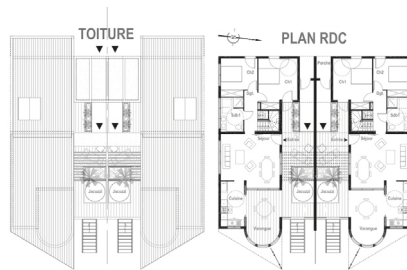
Nichée à 300 m d'altitude au milieu des chokas, cette maison à ossature bois se présente comme deux boîtes imbriquées perchées sur de grandes échasses. Un choix constructif qui convient à ce site très pentu et qui permet de tirer parti au mieux des cadrages qu'il offre au regard, qu'il s'agisse de la coulée verte de la ravine à malheur, des porte-containers du Port Est ou encore du paysage plus urbain de la cité portoise. Trois volets coulissent le long de la plus grande façade ouest et permettent de donner vie à la maison. Ils font office de brise-soleil et offrent une seconde peau à la bâtisse et ses occupants. Le bardage à claire-voie permet de jouer avec les transparences et laisse par endroit circuler l'air et vibrer la lumière. C'est autour de la grande varangue avec piscine, à la confluence des deux boîtes que bat le cœur de la maison.











## VILLAS DU GREEN

Atelier Gazut

Année: 2013

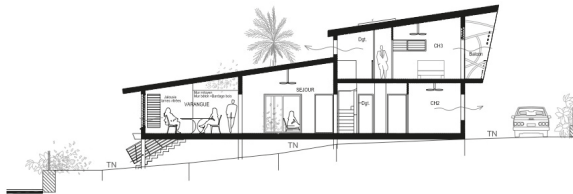
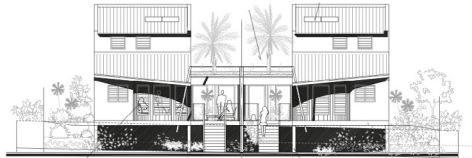
Maitre d'ouvrage: CBo habitat

Localisation: Sainte-Marie

Surface construite (SHON): 3866 m<sup>2</sup>

Ces 37 villas implantées sur le site de Beauséjour à Sainte Marie bénéficient d'une magnifique vue sur green. Déclinaison de la « maison patio », le projet a pour ambition de placer l'habitant au centre de son paysage. Malgré la densité, il réussit à préserver l'intimité de chacun tout en offrant pour chaque villa espace, vue et perspective. Des pilotis partiels permettent de respecter le profil existant tout en offrant aux habitations de véritables postes d'observations sur la nature environnante. L'architecture joue ici l'ambivalence, compose avec des frontières vaporeuses et floues entre intérieur et extérieur. Chaque maison (6 modèles différents) bénéficie d'un espace extérieur modulable, à la fois havre protecteur en retrait du monde et poste d'observation sur le paysage.











# CASE EN L'AIR

*logement collectif*



## LAVOIR

2APMR

Année: 2012

Localisation: Saint-Pierre

Maître d'ouvrage: SIDR

Surface construite (SHON): 6042 m<sup>2</sup>

Opération de 80 logements (32 LLS et 48 LLTS)

Cette opération de logement à Saint-pierre célèbre l'esprit du talweg, véritable respiration verte enclavée, formant ici une césure urbaine au tissu dense horizontal du quartier du Lavoir. De part et d'autre de ce talweg, deux fronts bâtis accompagnent le paysage intérieur jardiné du territoire. Les bâtiments du front Ouest organisent des façades ouvertes sur le jardin, façades organisées sur le thème des maisons traditionnelles, par les effets de logements superposés. Ces «maisons» urbaines répondent au tissu vernaculaire du lavoir. Sur la façade Est du talweg s'organise l'autre partie bâtie, marquée par une scansion de petits volumes collectifs intégrant les stationnements couverts et libérant des failles vers les jardins des cours intérieures et le petit rempart. Ces deux lignes bâties définissent une ouverture de perspective vers les vues au Sud et le rempart le plus marqué du site au Sud-Est.









## MAEZAD

Alain Bocquée

Année: 2012

Localisation: Saint-Denis

Maître d'oeuvre: Alain Bocquée

Surface construite (SHON): 1 684 m<sup>2</sup>

(24 logements collectifs)

Photos: Hervé Douris

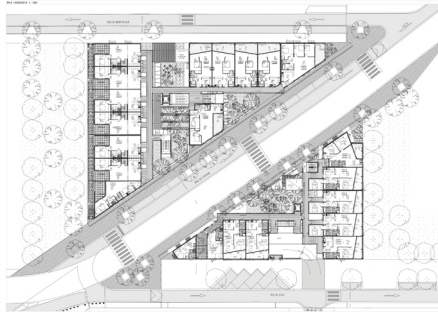
Cette opération, située à Canne Mapou à Saint-Denis, s'intègre dans un plus large programme d'urbanisation autour de ce nouveau quartier dans les Bas de La Bretagne. Quatre corps de bâtiments sont implantés au plus près des courbes de niveaux permettant de tirer parti de leur position de balcon ouvrant sur un vaste territoire encore largement vierge. Chaque bâtiment est implanté de sorte à échapper visuellement au regard de son voisin tout en dégagant un champ de vision aussi large que possible. De cette implantation découle une coursive ondulante reliant les corps de bâtiment entre eux et depuis laquelle s'effectue la desserte de la totalité de logements. Cette coursive, architecture en soi, crée par ailleurs un espace tampon depuis la rue tant par sa forme poétique que par le matériau mis en œuvre, le bois, offrant à voir une « forêt » de troncs élancés sur lesquels une végétation grimpante se faufile.











## MALACCA

Antoine Perrau  
architectures, ZAPMR

Année: 2011

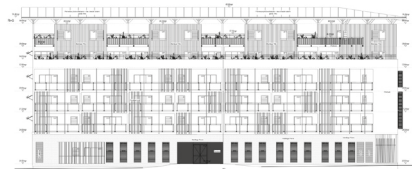
Localisation: Le Port

Maître d'ouvrage: SIDR

Surface construite (SHON): 4804 m<sup>2</sup> (61 PLS)

Première étape de la ZAC Mail de l'Océan qui vise à rouvrir la ville du Port vers son port, l'opération Malacca s'évertue à concilier développement durable et logement social. Répondant aux critères PERENE (orientations réglementaires en matière thermique et acoustique), l'ensemble comprend un écran de verdure assurant confort visuel et protection contre le rayonnement solaire. L'organisation de ces trois corps de bâtiment répond aux contraintes urbaines de respect des alignements et de ventilation de l'îlot: création d'une coulée verte en pleine terre, perméabilité des bâtiments et « fenêtré » urbaine, ouverte sur deux niveaux, définissant ainsi un jardin suspendu pour les occupants de l'immeuble, les invitant à la rencontre.









## SKYE

Paul Masson

Année: 2012

Localisation: Saint-Benoît

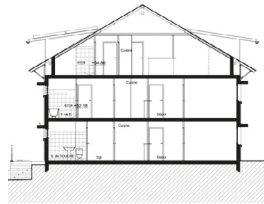
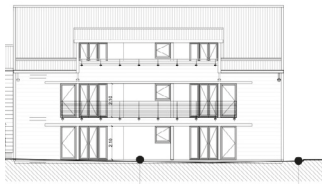
Maître d'ouvrage: SIDR

Surface construite (SHON): 1 686 m<sup>2</sup> (24 LLTS)

Livré fin 2012 à la SIDR, ce collectif bénédictin doit s'inscrire au cœur d'un quartier excentré dans un paysage à forte dominante pavillonnaire, et devait donc veiller à ne pas heurter un environnement tranquille. Nichée au creux des arbres, cette opération s'intègre au paysage urbain en revisitant la case créole, l'utilisation des matériaux « lontans » (tôle...), en faisant la part belle aux volumes colorés, aux ombres et lumières. Ses dimensions (R +1 + C) conservent une échelle modeste en intégrant ce collectif au milieu des cases, sans en bouleverser l'esprit.









## TERRE OCÉANE

Endémik

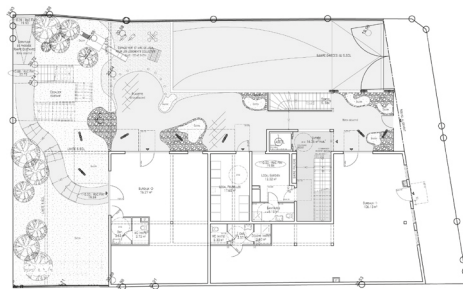
Année: 2010

Localisation: Saint-Denis

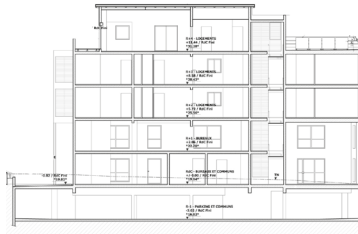
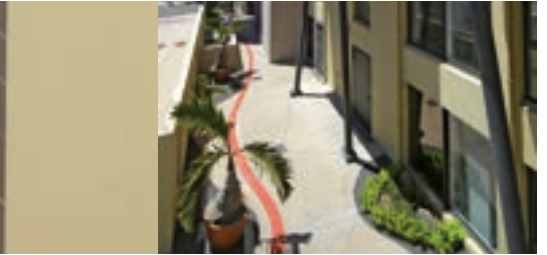
Maître d'ouvrage: SCI Ah Hong Investissement

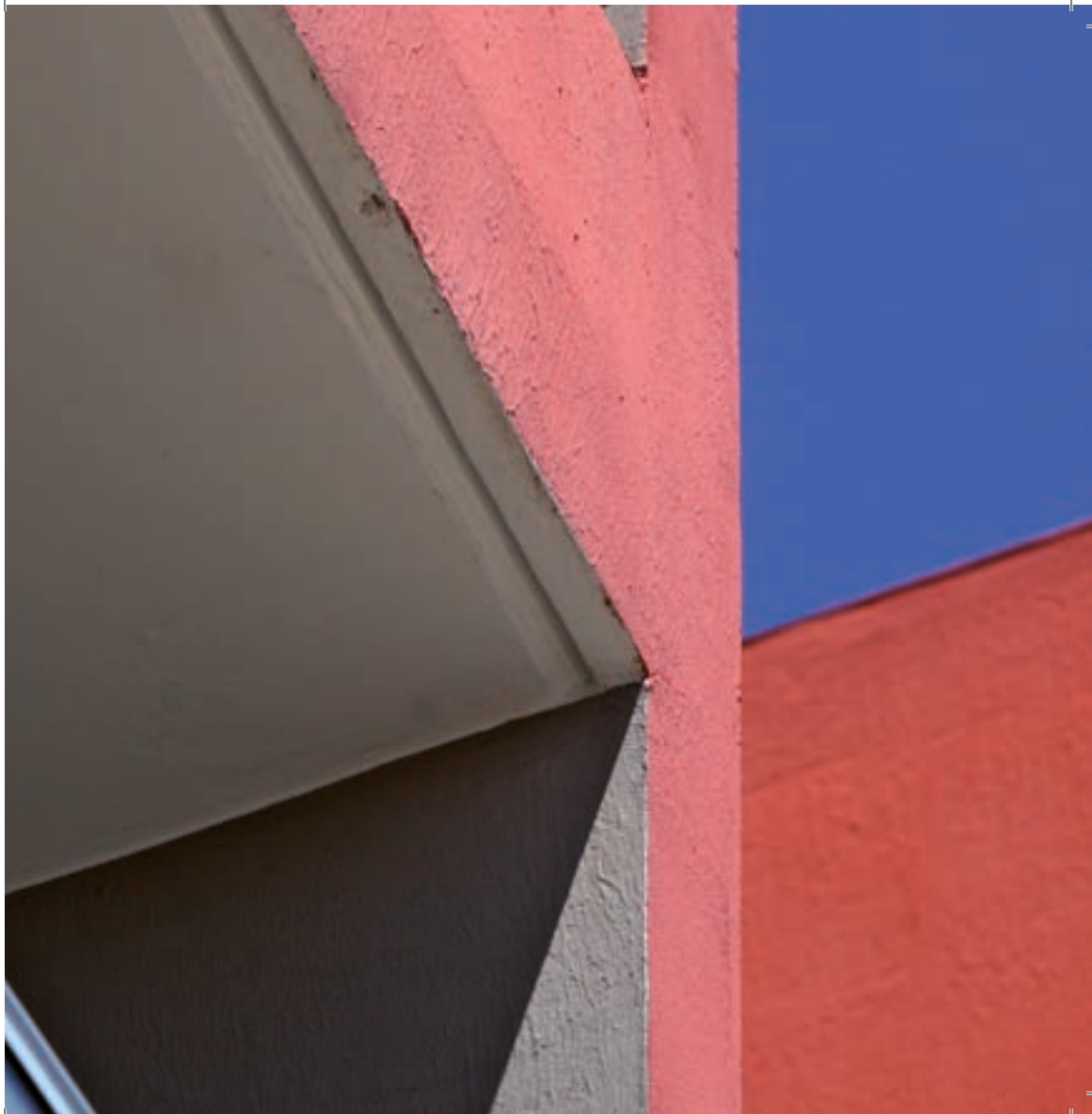
Surface construite (SHON): 1 034 m<sup>2</sup> (7 logements + bureaux)

Dans un souci de densification du quartier, l'implantation de ce bâtiment de bureaux et logements sise à l'angle de l'avenue Desbassyns et de la ruelle Sansevieras à Saint-Denis est assez massive le long des voies. La construction est divisée en plusieurs volumétries bien distinctes : un socle sur deux niveaux (RdC et R +1) accueille les bureaux et les parties communes. Aux étages supérieurs (R +2 et R +3), deux volumes abritent les logements ; ils sont soulignés par la présence d'une « faille » où sont créées les circulations horizontales (coursives) et verticales (escaliers + ascenseur) desservant tous les niveaux. Se détachant de la façade, les varangues, ouvertes au Nord sont traitées comme deux « boîtes » sur pilotis. Enfin, l'attique vient se présenter comme une maison-boîte posée sur les toitures terrasses profitant ainsi de la meilleure vue sur le littoral.







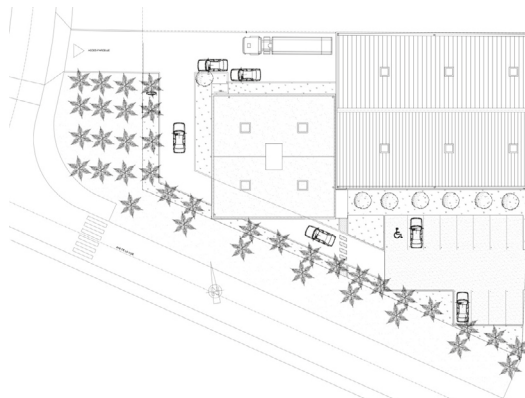






# TRAVAILLER ACCUEILLIR

*établissements professionnels / bureaux  
commerces / industrie / tertiaire  
administration / social et médicaux*



## ARTEC

Paul Masson

Année: 2009

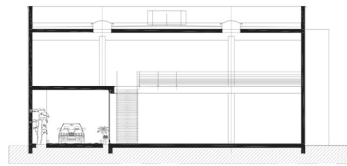
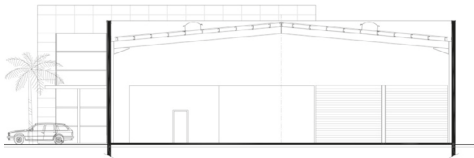
Localisation: Saint-Pierre

Maître d'ouvrage: Artec

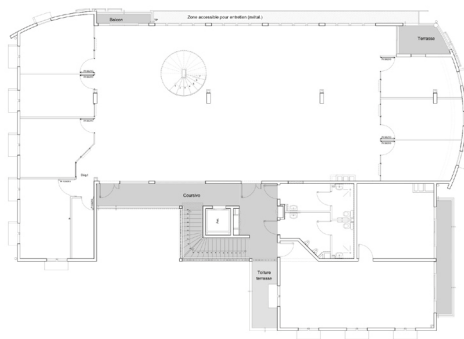
Surface construite (SHON): 1 107 m<sup>2</sup>

Parce qu'un bâtiment commercial dans une nouvelle ZAC se doit d'être singulier, le showroom ARTEC a été pensé comme signal fort d'un environnement industriel, à l'entrée de la ZAC n° 4 à Saint-Pierre. Privilégiant les matériaux nobles et les lignes pures, il se présente comme un monolithe lumineux aux façades de céramique grand format, agrafées. Le showroom est traité comme un loft où les matériaux bruts, béton, galva servent d'écrin aux produits présentés.









## DARWIN

Côté Sud

Localisation : Saint-Denis

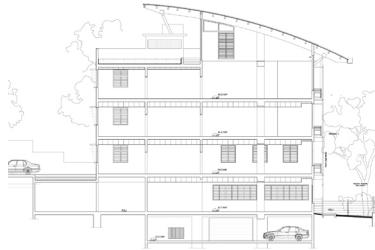
Année : 2012

Maître d'ouvrage : SCIA Ephémère

Surface construite (SHON) : 1 778 m<sup>2</sup>

Le projet Darwin, immeuble à usage de bureaux dans la Technopole de Saint Denis, a été mené dans le cadre d'une réflexion globale sur la maîtrise de l'impact environnemental. C'est pourquoi cette opération se veut exemplaire aussi bien sur le choix des matériaux de construction, sur la gestion des déchets de chantier que sur les consommations énergétiques à l'exploitation. Le bâtiment en exploitation est à énergie positive. Une attention particulière a été portée sur l'enveloppe et les abords afin de minimiser l'usage de la climatisation : végétalisation, double peau à résille métallique, casquettes et autre brise soleil... Ces préconisations sur l'enveloppe ont été validées par simulation thermique dynamique afin d'optimiser le confort hygrothermique des usagers ainsi que les niveaux d'éclairage naturel des locaux.









## OFFICE NOTARIAL DU FRONT DE MER

Antoine Perrau

Localisation : Saint Pierre

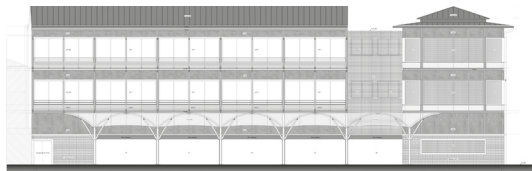
Maitre d'ouvrage : SCI28

Surface construite (SHON) : 1 889 m<sup>2</sup>



La volumétrie générale de ce projet qui accueille une étude notariale à Saint-Pierre s'articule autour de quatre volumes. Le volume principal s'exprime de manière simple, à l'image des anciens entrepôts qui marquaient cette zone de la ville entre port et rivière d'Abord. Les deux volumes annexes répondent au bâtiment de l'ancienne gendarmerie et à son organisation symétrique en lui faisant face. Le dernier volume à l'angle est traité comme un signal urbain, marquant l'entrée du centre ville. L'ensemble s'organise autour d'une cour intérieure calme et ombragée. Le traitement « bio climatique » du projet, par ses brise soleils, doublage des façades, auvents et façades persiennés permet de nouer des liens avec une architecture tropicale à réinventer. Mais au-delà de ce traitement extérieur, la philosophie du projet est fortement marquée par le souci de réaliser une architecture « durable », d'où les références aux normes PERENNE ET HQE dans la conception.







## ANCIENNE USINE DE GRAND-BOIS

Quadra architecture

Année: 2012

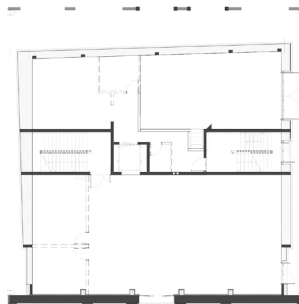
Localisation: Saint Pierre

Maitre d'ouvrage: Cbo Territoria

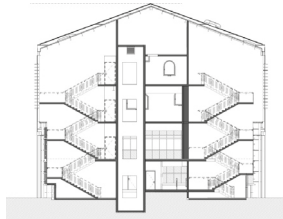
Surface: 8200 m<sup>2</sup>

(commerces, bureaux, logements, crèche et médiathèque)

Le site de l'ancienne usine sucrière de Grands-Bois a évolué au cours du temps par destructions et ajouts successifs, le plus souvent de manière anarchique. Il convenait d'en préserver la trace, tout en cherchant à retrouver une certaine cohésion d'ensemble. La composition générale s'inscrit dans la volumétrie générale d'origine, en «plein» ou en «creux». Les zones «en creux» sont matérialisées par les rayures qui par ailleurs mettent en valeur le désalignement des fenêtres, particularité emblématique du lieu, à l'image des notes sur une portée musicale. Le projet s'organise autour d'un aménagement extérieur public largement végétalisé. Les éléments d'architecture font référence à l'architecture industrielle des siècles passés en s'inspirant de l'architectonique des vestiges existant dans cette friche industrielle.

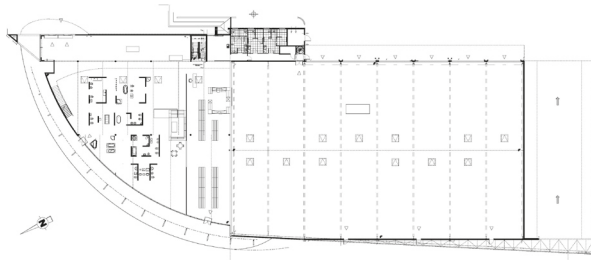












## VM MATÉRIAUX

Quadra architecture

Année: 2010

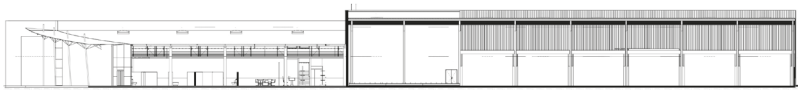
Localisation: Sainte-Marie

Maître d'ouvrage: Cbo Territoria / Sorepro

Surface construite (SHON): 3 300 m<sup>2</sup>

Ce bâtiment, destiné à la vente de matériaux de construction, est localisé à l'entrée principale du quartier d'affaire de la Mare. Les enjeux en terme d'architecture consistaient à traiter le plus efficacement possible la qualité du lieu en gommant l'image traditionnelle accolée au vendeur de matériaux de construction. Le bâtiment commercial est décomposé en trois parties distinctes: une zone de stockage de volume simple, un espace show room en forme de quart de cercle largement vitré et protégé par un revêtement tissé inox, des locaux annexes en RDC et des bureaux. La partie show-room est fortement vitrée avec une technologie innovante à la Réunion (VEA) dont les éléments structurels servent également de support à la toiture. Cette façade contraste avec la partie stockage, qui elle, joue de l'ombre et de la lumière sur une paroi formant écran.









# APPRENDRE SE DIVERTIR

*équipements culturels  
loisirs et scolaires*

## ÉCOLE ARY PAYET

2APMR

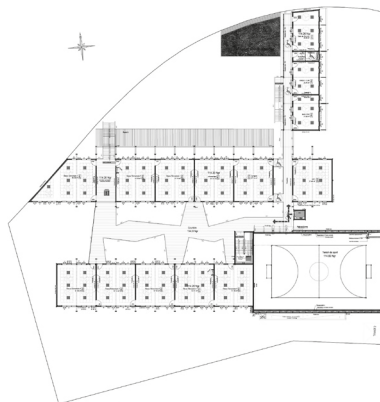
Année: 2011

Localisation: Saint-André

Maître d'ouvrage: ville de Saint-André

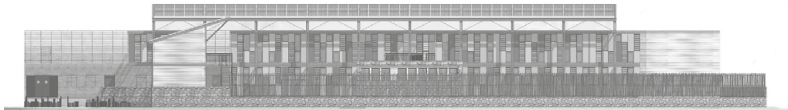
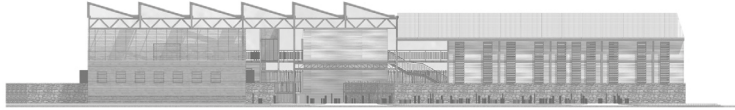
Surface construite (SHON): 1912 m<sup>2</sup>

Cette nouvelle école de Saint-André prend sa place sur la façade Sud du grand jardin fédérateur de la ZAC de la Porte des Salazes, en prolongement du lycée HQE tout récent. Au blanc développé par les constructions et fortement prégnant du lycée proche, l'école se singularise par l'emploi du bois naturel et des basaltes, dans lesquels les matériaux modernes viennent inscrire des jeux de couleur verticaux scandant le rythme de la construction. Ainsi, le développement horizontal marqué par le parapluie solaire et les scansiones verticales des façades colorées à lanières, proposent, comme autant de jeux de lumières organisés dans des tonalités de nature (pierre et bois), une rencontre avec le jardin de la ZAC dont il se voudrait une continuité.













## ÉCOLE ÉLÉMENTAIRE DE BRAS-FUSIL

Olivier Brabant

Année: 2011

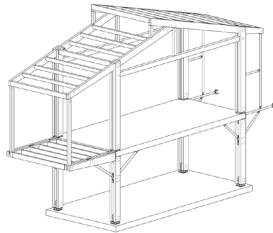
Localisation: Saint-Benoît

Maître d'ouvrage: mairie de Saint-Benoît

Surface construite (SHON): 2 500 m<sup>2</sup>

Ce projet a été voulu comme un travail sur l'espace de l'enfant, sur l'échelle de l'enfant. Le point de départ de la réflexion a été la volonté de donner une place prépondérante à l'environnement naturel. L'objectif étant de préserver ou de recréer des micros-paysages et de traiter le végétal comme un matériau à part entière et de le décliner sous toutes ses formes. Trois matériaux sont ainsi mis en avant dans une forme de pédagogie liée à l'environnement paysager et bâti: le bois, l'espace végétal, le traitement de l'eau. L'impact visuel de la construction devant jouer également un rôle pédagogique sur les comportements des usagers et l'implication de tous sur la gestion de notre environnement.









## LYCÉE SAINT-BENOÎT IV

2APMR

Localisation : Saint-Benoît

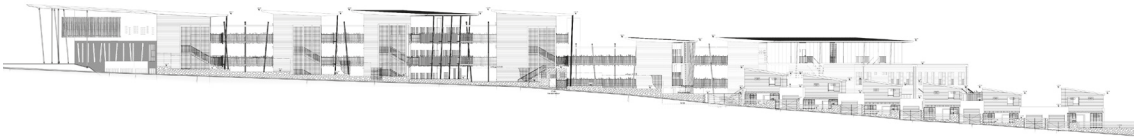
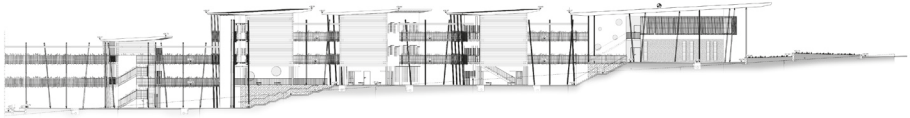
Maître d'ouvrage : Région Réunion

Surface construite (SHON) : 12 770 m<sup>2</sup>

Cette position en frontière de ville de Saint-Benoît, dans une nouvelle ZAC ne permet pas au projet d'échapper à deux conditions majeures du site : le village vernaculaire de Sainte-Anne, son église et le grand paysage des pentes cannières entre battant des lames et sommets boisés des contreforts de la fournaise. Il s'est agi ici de concevoir un lycée jardin, bioclimatique s'insérant dans un village, où le respect d'une architecture durable doit orienter les choix vers un projet « low Tech », intégrant des techniques simples et éprouvées. La forte orientation « bioclimatique » axe le projet vers une démarche fondamentale, où la préoccupation écologique ne se pose pas comme un autocollant sur une carrosserie, mais révèle la nature du lieu, la véritable condition du territoire pour le projet.











## MAISON DU PARC NATIONAL

Antoine Perrau

Année: 2013

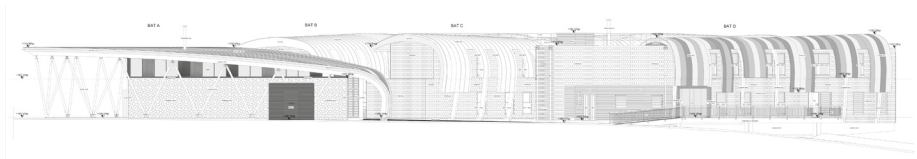
Localisation: La Plaine des Palmistes

Maître d'ouvrage: Parc National de La Réunion

Surface construite (SHON): 1 751 m<sup>2</sup>

Flottant au-dessus du sol, qu'elle ne dérange que pour quelques réseaux, la « maison du parc » déploie trois bâtiments linéaires, comme autant de troncs d'arbres moussus posés sur le sol, et un abri-panorama comme un parapluie géant permettant de s'enquérir du paysage et du territoire sans se tremper... Entre les deux, les déterminant, l'axe tendu vers la ligne verticale de la cascade marque la césure fonctionnelle du programme et identifie le voyage vers le paysage, et la naturalité mis en valeur par les missions du parc. Les trois corps de bâtiment, recouverts de zincs variables en teintes, réalisent trois petites proues signalant leurs émergences au passage de la route nationale. Leur orientation « vers le soleil » exprime le choix technique et poétique de l'orientation des vues et de captation de l'énergie.





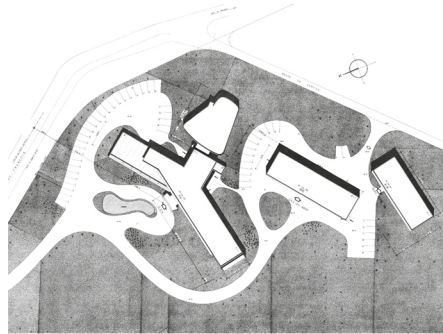






RECRÉER

*réhabilitations*



## SIÈGE DE LA DAAF

Olivier Brabant

Direction de l'Agriculture,  
de l'Alimentation et de la Forêt

Localisation : Saint-Denis

Année : 2014

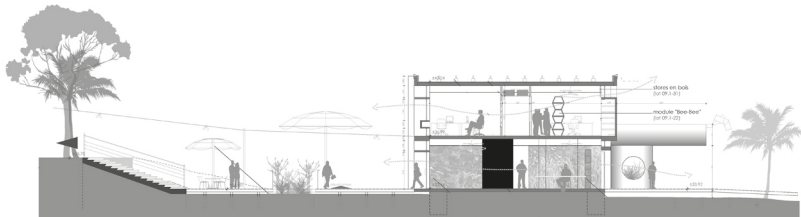
Surface construite (SHON) : 2 100 m<sup>2</sup>

Prolonger les dynamiques historiques existantes, révéler la poétique du site pour mieux s'y faufiler... Nettoyer, simplifier, épurer... retrouver la pureté originelle mais pour des besoins qui ont changés depuis 1970. Tel était le challenge de l'architecte pour la réhabilitation du siège de la DAAF, composition originale de Jean Bossu, pionnier de l'architecture moderne à la Réunion. La modularité des espaces et leur adaptation aux évolutions inévitables du fonctionnement sont ici au centre des préoccupations. Le thème central du projet est basé sur la satisfaction simultanée d'une triple « durabilité » : durabilité économique, durabilité sociale et durabilité environnementale. La réalisation d'un bâtiment « bio-climatique » va ici plus loin que la mise en scène de la valorisation des énergies ou des potentialités climatiques du site.





Jean Bossu





## SIÈGE DE LA DEAL

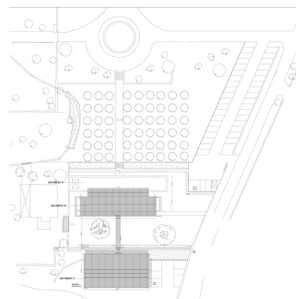
Olivier Brabant

Réhabilitation et extension du siège de l'ancienne Diren (Direction régionale de l'environnement). Année : 2007

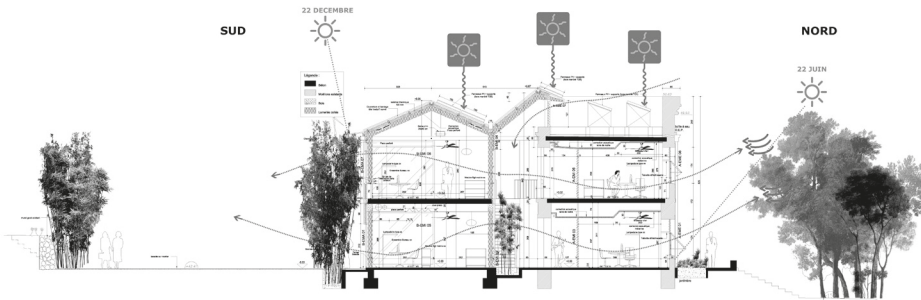
Localisation : Saint-Denis

Surface construite (SHON) : 1 150 m<sup>2</sup>

Démontrer qu'il est respectable de conserver des bâtiments anciens pour les réhabiliter et les développer plutôt que de les raser pour construire des boîtes à chaussures sur-climatisées... Ce projet de réhabilitation a été conçu comme un cocon végétal périphérique en bambous servant de filtre solaire, un brise soleil naturel, vivant, évolutif. Un jardin vertical ou chaque utilisateur serait son propre jardinier... Le projet devait être une vitrine de l'excellence climatique chère au Grenelle de l'environnement, une structure architecturale réactive à l'environnement où le climat devient un paramètre de l'espace architectural. C'est aussi une reconnaissance des activités de l'ancienne Direction régionale de l'environnement en matière d'éco-responsabilité et de développement durable. Tenter de démontrer que l'architecture du tertiaire peut aussi être ludique, poétique, écologique...

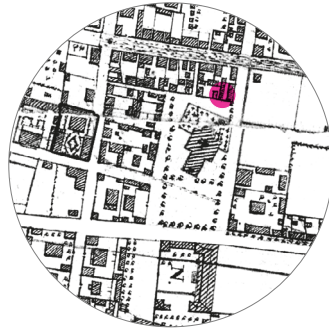












## KTDRAL

Olivier Brabant

Année: 2009

Localisation: Saint-Denis

Surface construite (SHON): 480 m<sup>2</sup>

Un container rempli de pièces de charpente acier, direct from Hong-Kong. On dépote, on vide en continu. D'un continent à l'autre le contenu-contenant. Une métaphore de notre société de consommation transplantée dans le coeur historique d'une ville outre-mer. Le container symbole de la mondialisation, espace nomade servant à la fois de coffre-fort des richesses de ce monde et dernier refuge du désespoir quand il est rempli d'immigrants clandestins... La beauté tragique d'un monde étiqueté, emballé, manufacturé... à vendre...



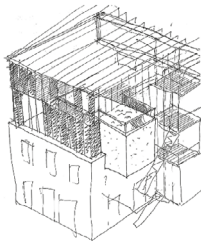
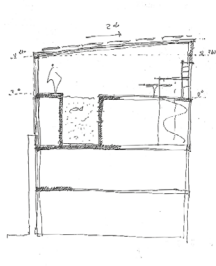




TABLE  
DES MATIÈRES

case à terre

CASE DÉMÉTÉ

2APMR, Antoine Perrau  
architectures  
6

VILLA RAVINE  
À MALHEUR

Nayen Ravalia  
10

LOFT À VISION  
EXTRA LARGE

Georges Torcatis  
14

VILLA  
SUR PATTES LAURÉAT

Émilie Lebas  
18

VILLAS DU GREEN

Atelier Gazut  
22

case en l'air

LAVOIR

2APMR  
28

MAEZAD

Alain Bocquée  
32

MALACCA LAURÉAT

Antoine Perrau  
architectures, 2APMR  
36

SKYE

Paul Masson  
40

TERRE OCÉANE

Endémik  
44

travailler / accueillir

**ARTEC**

Paul Masson  
50

**DARWIN** LAURÉAT

Côté Sud  
54

**OFFICE NOTARIAL  
DU FRONT DE MER**

Antoine Perrau  
58

**ANCIENNE USINE  
DE GRAND-BOIS**

Quadra architecture  
62

**VM MATÉRIAUX** LAURÉAT

Quadra architecture  
66

apprendre / se divertir

**ÉCOLE ARY PAYET**

2APMR  
72

**ÉCOLE ÉLÉMENTAIRE  
DE BRAS-FUSIL** LAURÉAT

Olivier Brabant  
76

**LYCÉE SAINT-BENOÎT IV**

2APMR  
80

**MAISON DU  
PARC NATIONAL**

Antoine Perrau  
84

recréer

**SIÈGE DE LA DAAF**

Olivier Brabant  
90

**SIÈGE DE LA DEAL** LAURÉAT

Olivier Brabant  
94

**KTDRAL** LAURÉAT

Olivier Brabant  
98

PAR

PRIX D'ARCHITECTURE DE LA RÉUNION  
2014



Le PAR est organisé par  
le Conseil régional de l'ordre  
des architectes de La Réunion  
et la Maison de l'architecture  
de La Réunion



en collaboration avec  
le collège Texeira de la Motta  
(La Possession)

avec le soutien de  
l'École d'architecture du Port (Ensam),  
du CAUE de La Réunion  
et du Quotidien de La Réunion

en partenariat avec  
la Dac-OI, la Région Réunion,  
Mauvilac, Cancé, Sapef, SBTPC  
et Lafarge



PHOTOS

Hervé Douris

sauf KTdral (Christophe Pit & Valérie Koch),  
& Loft à vision extra large (Christophe Pit)

TEXTES

Laurent Bouvier

DESIGN

kamboo

IMPRESSION

Graphica

**Les Éditions de la Maison  
de l'Architecture de La Réunion**

4, rue de la Victoire - 97400 Saint-Denis  
Ile de La Réunion. Tél. : 0262 21 35 06  
ma.reunion@wanadoo.fr  
[www.archi.re](http://www.archi.re)

juin 2014